

STRATEGIA ROZWOJU GMINY ŻUKOWICE NA LATA 2024–2030



SPIS TREŚCI

WSTĘP	4
I. WNIOSKI Z DIAGNOZY STRATEGICZNEJ GMINY ŻUKOWICE	6
I.1. Wnioski z diagnozy w obszarze społecznym.....	7
I.1.1 Demografia.....	7
I.1.2 Pomoc społeczna	7
I.1.3 Edukacja	8
I.1.4 Bezpieczeństwo.....	8
I.1.5 Kultura i sport	8
I.1.6 Ochrona zdrowia	9
I.1.7 Organizacje pozarządowe	9
I.1.8 Podsumowanie.....	10
I.2. Wnioski z diagnozy w obszarze gospodarczym.....	11
I.2.1 Rynek pracy.....	11
I.2.2 Rolnictwo	11
I.2.3 Przedsiębiorczość.....	11
I.2.4 Turystyka.....	11
I.2.4 Podsumowanie.....	12
I.3. Wnioski z diagnozy w obszarze przestrzennym	12
I.3.1 Walory kulturowo-przyrodnicze	12
I.3.2 Infrastruktura drogowa.....	13
I.3.3 Sieć wodociągowa.....	13
I.3.4 Sieć kanalizacyjna.....	13
I.3.5 Gospodarka odpadami	14
I.3.6 Zaopatrzenie w gaz i ciepło.....	14
I.3.7 Zasób mieszkaniowy gminy.....	14
I.3.8 Zagospodarowanie przestrzenne.....	14
I.3.9 Stan środowiska	14
I.3.10 Podsumowanie.....	15

II. KIERUNKI ROZWOJU GMINY ŻUKOWICE	16
II.1. Plan rozwoju gminy.....	16
II.2. Obszar strategicznej interwencji w ujęciu lokalnym	19
II.3. Obszary strategicznej interwencji w ujęciu regionalnym	20
II.4. Model przestrzenno-funkcjonalny wraz z ustaleniami i zaleceniami dotyczącymi prowadzenia polityki przestrzennej	20
II.4.1 Ustalenia i rekomendacje w zakresie ochrony środowiska i jego zasobów, w tym ochrony powietrza, przyrody i krajobrazu	25
II.4.2 Ustalenia i rekomendacje w zakresie ochrony dziedzictwa kulturowego i zabytków oraz dóbr kultury współczesnej.....	25
II.4.3 Ustalenia i rekomendacje w zakresie kierunków zmian w strukturze zagospodarowania terenów, w tym określenia szczególnych potrzeb w zakresie nowej zabudowy mieszkaniowej	26
II.4.4 Ustalenia i rekomendacje w zakresie lokalizacji obiektów handlu wielkopowierzchniowego	26
II.4.5 Ustalenia i rekomendacje w zakresie lokalizacji kluczowych inwestycji celu publicznego	26
II.4.6 Ustalenia i rekomendacje w zakresie kierunków rozwoju systemów komunikacji, infrastruktury technicznej i społecznej	27
II.4.7 Ustalenia i rekomendacje w zakresie zasad lokalizacji urządzeń wytwarzających energię o mocy zainstalowanej przekraczającej 500 kW	28
II.4.8 Ustalenia i rekomendacje w zakresie lokalizacji przedsięwzięć mogących znacząco oddziaływać na środowisko	29
II.4.9 Ustalenia i rekomendacje w zakresie kształtowania rolniczej i leśnej przestrzeni produkcyjnej	29
II.4.10 Ustalenia i rekomendacje w zakresie kształtowania zagospodarowania przestrzennego na obszarach zdegradowanych i obszarach rewitalizacji oraz obszarach wymagających przekształceń, rehabilitacji, rekultywacji lub remediacji	30
II.4.11 Kierunki rozwoju sieci wodno-kanalizacyjnej	31
II.4.12 Ustalenia związane z art. 326 Prawa wodnego.....	31
III POWIĄZANIA Z DOKUMENTAMI STRATEGICZNYMI I PLANISTYCZNYMI WYŻSZEGO RZĘDU	36
IV. WDRAŻANIE STRATEGII.....	39
IV.1. System realizacji Strategii, w tym wytyczne do sporządzenia dokumentów wykonawczych	39
IV.2. Ramy finansowe realizacji Strategii.....	46
SPIS TABEL	48
SPIS RYSUNKÓW.....	48

WSTĘP

Strategia rozwoju gminy to najistotniejszy dokument planistyczny każdego samorządu, określający cele i kierunki długoterminowego rozwoju danej jednostki. Służy stworzeniu spójnej wizji gminy opierającej się na mocnych stronach, eliminacji słabych stron oraz wykorzystującej szanse pojawiające się w otoczeniu. Programowanie rozwoju w długim okresie nie jest zadaniem prostym, dlatego dokument przygotowano w sposób pozwalający zachować elastyczność na etapie jego wdrażania.

Strategia Rozwoju Gminy Żukowice służyć będzie różnym grupom interesariuszy: mieszkańcom (umożliwiając aktywny udział w kształtowaniu warunków życia), przedsiębiorcom/inwestorom (jako źródło wiedzy o planach działań władz gminnych), organizacjom społecznym (tworząc ramy do planowania i realizowania działań na rzecz lokalnej społeczności) oraz administracji samorządowej (będąc zbiorem wytycznych do zarządzania i koordynacji działań na rzecz rozwoju gminy). Współpraca wszystkich tych grup będzie jednocześnie niezbędna do efektywnego wdrażania zaplanowanych kierunków rozwoju.

Układ niniejszego dokumentu wynika z obowiązujących przepisów prawa, w szczególności ustawy z dnia 8 marca 1990 r. o samorządzie gminnym, zgodnie z którą Strategia musi zawierać następujące elementy:

- 1) wnioski z diagnozy;
- 2) cele strategiczne rozwoju w wymiarze społecznym, gospodarczym i przestrzennym;
- 3) kierunki działań podejmowanych dla osiągnięcia celów strategicznych;
- 4) oczekiwane rezultaty planowanych działań, w tym w wymiarze przestrzennym oraz wskaźniki ich osiągnięcia;
- 5) model struktury funkcjonalno-przestrzennej gminy;
- 6) ustalenia i rekomendacje w zakresie kształtowania i prowadzenia polityki przestrzennej w gminie;
- 7) obszary strategicznej interwencji określone w strategii rozwoju województwa, o której mowa w art. 11 ust. 1 ustawy z dnia 5 czerwca 1998 r. o samorządzie województwa, wraz z zakresem planowanych działań;
- 8) obszary strategicznej interwencji kluczowe dla gminy, jeżeli takie zidentyfikowano, wraz z zakresem planowanych działań;
- 9) system realizacji strategii, w tym wytyczne do sporządzania dokumentów wykonawczych;
- 10) ramy finansowe i źródła finansowania.

Treść zapisów Strategii stanowi rezultat prac ekspertów zewnętrznych oraz lokalnych liderów i instytucji samorządowych zaangażowanych w kształtowanie polityki rozwojowej gminy. Pierwszy etap prac nad Strategią stanowiło opracowanie diagnozy strategicznej gminy w sferze: społecznej, gospodarczej i przestrzennej. Następnie w ramach spotkania warsztatowego, które miało miejsce 25 kwietnia 2024 r. w Urzędzie Gminy Żukowice, wspólnie

z uczestnikami wypracowano najważniejsze założenia rozwoju gminy uwzględnione w Strategii rozwoju.

Założeniem, które przyświecało pracom nad dokumentem, było przedstawienie atrakcyjnego środowiska do życia i pracy w oparciu o zasadę zrównoważonego rozwoju, innowacyjności społecznej i zaangażowania społeczności lokalnej oraz innych interesariuszy. Zaangażowanie wszystkich tych grup będzie niezbędne także na etapie realizacji Strategii, stąd duży nacisk kładzie się na partycypacyjne zarządzanie gminą.

I. WNIOSKI Z DIAGNOZY STRATEGICZNEJ GMINY ŻUKOWICE

Gmina Żukowice leży w północnej części województwa dolnośląskiego, w zachodniej części powiatu głogowskiego. Powierzchnia wynosi 68,2 km². Gmina graniczy z:

- gminami Kotla (powiat głogowski) i Siedlisko (powiat nowosolski, województwo lubuskie) od północy,
- miastem Głogowem od północnego-wschodu,
- gminami Głogów i Jerzmanowa od wschodu,
- gminami Gaworzyce i Radwanice (powiat polkowicki) od południa,
- gminami Bytom Odrzański (powiat nowosolski, województwo lubuskie) i Niegostawice (powiat żagański, województwo lubuskie) od zachodu.

Gminę tworzy 20 miejscowości połączonych w 15 sołectw: Brzeg Głogowski, Bukwica, Czerna, Dankowice, Dobrzejowice, Domaniowice, Glinica, Kamiona, Kłoda, Kromolin, Nielubia, Słone, Szczepów, Zabłocie i Żukowice.



Rysunek 1 Położenie gminy Żukowice.

Źródło: *Strategia Rozwoju Gminy Żukowice na lata 2016–2025*, s. 4.

Powiat ziemski głogowski, obejmujący teren dzisiejszej gminy Żukowice, od 1950 r. znajdował się w granicach województwa zielonogórskiego. Żukowice w 1973 r. stały się siedzibą gminy wchodzącej w skład województwa legnickiego. W powiecie głogowskim i województwie dolnośląskim gmina znalazła się w 1999 r.

Poniższe wnioski opracowano na podstawie diagnozy strategicznej gminy przeprowadzonej w wymiarze społecznym, gospodarczym i przestrzennym. Diagnoza powstała w oparciu

o ogólnodostępne dane statystyki publicznej (Bank Danych Lokalnych Głównego Urzędu Statystycznego), sprawozdania i zestawienia danych z instytucji publicznych (Gminny Ośrodek Pomocy Społecznej), *Raporty o stanie gminy*, a także w oparciu o uchwalone i obowiązujące już w gminie dokumenty strategiczne, jak *Strategia Rozwiązywania Problemów Społecznych Gminy Żukowice na lata 2022–2030*. Analizę danych przeprowadzono w odniesieniu do lat 2018–2023 (lub 2022, jeśli nowsze dane nie były jeszcze dostępne), aby możliwe było uchwycenie trendów i tendencji poszczególnych zjawisk.

I.1. Wnioski z diagnozy w obszarze społecznym

I.1.1 Demografia

Liczba mieszkańców gminy Żukowice w ostatnich 6 latach nieznacznie wzrosła, co można wiązać z napływem nowych mieszkańców, przede wszystkim z Głogowa. Gminę tworzy 20 miejscowości, wśród których największe są: Brzeg Głogowski i Nielubia (zamieszkiwane odpowiednio przez 13,1% i 17,9% ogółu mieszkańców gminy). Mała liczba mieszkańców w kontekście znacznego terytorium, które obejmuje gmina, przekłada się na niską gęstość zaludnienia – w 2022 r. wynosiła ona 50,5 os./km² wobec 193,3 os./km² w powiecie i 144,8 os./km² w województwie. W gminie wyraźnie zaznacza się spadek liczby urodzeń żywych (prawie o połowę w ciągu ostatnich 6 lat), jednak dostrzec można także pozytywne zjawisko związane ze spadkiem liczby zgonów (miało ono miejsce pomimo pandemii COVID-19). Liczba małżeństw uległa co prawda w analizowanym okresie spadkowi o ponad ⅓, jednak jest w miarę stabilna. Na tle powiatu głogowskiego i województwa dolnośląskiego gmina wyróżnia się korzystniejszym udziałem poszczególnych grup ekonomicznych: wyższym udziałem osób w wieku przedprodukcyjnym i niższym w wieku poprodukcyjnym.

I.1.2 Pomoc społeczna

Zadania z zakresu rozpoznawania i zaspokajania niezbędnych potrzeb życiowych osób i rodzin, które własnym staraniem nie są w stanie pokonać trudności oraz umożliwienie im bytowania w warunkach odpowiadających godności człowieka, realizuje Gminny Ośrodek Pomocy Społecznej w Żukowicach z siedzibą w Nielubi. Najczęstsze powody przyznania pomocy to: ubóstwo, niepełnosprawność, bezrobocie oraz długotrwała lub ciężka choroba. Wsparcia najczęściej wymagały jednoosobowe gospodarstwa domowe. Generalnie jednak w ostatnich kilku latach liczba rodzin (w tym liczba mieszkańców) korzystających z pomocy społecznej sukcesywnie maleje. Trend spadkowy wynika z kilku sytuacji, m.in. z aktualizacji przepisów określających kryteria przyznania wsparcia czy poprawy na regionalnym rynku pracy. Zmiany te przyczyniły się do spadku liczby osób bezrobotnych, a co za tym idzie, do ograniczenia liczby odbiorców pomocy socjalnej.

Do mieszkańców gminy skierowanych jest wiele projektów i działań, których realizacją zajmuje się GOPS. Należy do nich wsparcie w ramach programu rządowego „Posiłek w szkole i w domu”, Programu Operacyjnego Pomoc Żywnościowa 2014–2020 (POPŻ) finansowanego

z Europejskiego Funduszu Pomocy Najbardziej Potrzebującym (FEAD) czy usługi opiekuńcze w miejscu zamieszkania. Wzrasta zainteresowanie klientów GOPS usługami asystencji, istnieje również potrzeba zapewnienia mieszkań socjalnych lub komunalnych na terenie gminy, a ze względu na wzrastającą liczbę osób niepełnosprawnych z zaburzeniami psychicznymi i upośledzeniem umysłowym – także zabezpieczenia bazy informacyjnej kandydatów na kuratorów lub opiekunów prawnych.

I.1.3 Edukacja

Gmina Żukowice jest organem prowadzącym dla dwóch szkół podstawowych, w których funkcjonują także oddziały przedszkolne: Szkoły Podstawowej im. św. Floriana w Brzegu Głogowskim oraz Szkoły Podstawowej im. św. Jana Pawła II w Nielubi. Według danych Głównego Urzędu Statystycznego, w 2022 r. na 1 tys. dzieci w wieku 3–6 lat, wychowaniem przedszkolnym objętych było 580,8 osoby. Przyczyn upatrywać można w dwóch potencjalnych zjawiskach: rodzice dzieci w wieku przedszkolnym zdecydowali o zmianie placówki oświatowej ze względu na miejsce pracy (np. pobliski Głogów); część dzieci w wieku 6 lat zasiliła szeregi uczniów pierwszej klasy szkoły podstawowej. Z kolei liczba uczniów kształcących się w szkołach podstawowych w latach 2018–2022 wzrosła o 13%. Każda z placówek oświatowych zapewnia uczniom szeroki wachlarz zajęć pozalekcyjnych, jednocześnie żadna nie prowadzi wymiany uczniów z placówkami oświatowymi z zagranicy. Na stanie każdej placówki znajdują się liczne pomoce dydaktyczne, w tym interaktywne. Ponadto uczniowie korzystają z sal gimnastycznych, pracowni komputerowych oraz boisk sportowych ze sztuczną nawierzchnią. Wyniki egzaminów ósmoklasisty pokazują, że uczniowie z terenu gminy Żukowice nie odbiegają znacząco od uczniów powiatu głogowskiego czy województwa dolnośląskiego, choć oczywiście różnice są widoczne między przedmiotami oraz w poszczególnych latach. Należy też zwracać uwagę na poziom nauczania, bowiem wyniki rok do roku wykazują zmienność. Zróżnicowanie występuje między obiema szkołami podstawowymi z terenu gminy – średnio szkoła w Brzegu Głogowskim osiąga lepsze wyniki.

I.1.4 Bezpieczeństwo

Bezpieczeństwo publiczne na terenie gminy zapewnia Powiatowa Komenda Policji w Głogowie poprzez służbę jednego dzielnicowego. Dzielnicowy pełni dyżur w Żukowicach trzy razy w tygodniu w wyznaczonych godzinach. Bezpieczeństwo pożarowe z kolei zapewnia Komenda Powiatowa Państwowej Straży Pożarnej w Głogowie oraz 4 jednostki Ochotniczej Straży Pożarnej (OSP Dobrzejowice, OSP Kłoda, OSP Kromolin, OSP Brzeg Głogowski). Jednostki z Brzegu Głogowskiego i Dobrzejowic wchodzi w skład Krajowego Systemu Ratowniczo-Gaśniczego. Wszystkie jednostki są regularnie doposażane w nowy sprzęt.

I.1.5 Kultura i sport

Działalność kulturalna na terenie gminy Żukowice obejmuje przede wszystkim przedsięwzięcia realizowane przez Urząd Gminy Żukowice we współpracy z placówkami oświatowymi, Biblioteką Publiczną Gminy Żukowice, sołectwami oraz stowarzyszeniami działającymi na terenie gminy Żukowice. Dzięki współpracy tych podmiotów mieszkańcy gminy mają dostęp

do ciekawej i zróżnicowanej oferty wydarzeń kulturalnych i sportowych, gromadzących po kilkadziesiąt odbiorców. Wśród wydarzeń o największym zasięgu wymienić należy: Bal Strażaka, Dożynki Gminne, Gminne Zawody Sportowo-Pożarnicze, Turniej Tenisa Stołowego, Gminny Turniej Piłki Siatkowej o Puchar Wójta Gminy Żukowice. Ponadto co roku organizowane są wydarzenia integracyjno-kulturalne, angażujące społeczność lokalną: cykl imprez „Wakacje z rodziną”, impreza integracyjna „Wakacyjny Tydzień”, Dzień Kobiet, Gminny Turniej Wsi, Dzień Seniora czy spotkanie opłatkowe. Gminna Biblioteka Publiczna w Nielubi prowadzi aktywne działania w obszarze kultury (spotkania autorskie, wystawy, uroczystości gminne, spektakle teatralne), animacji (zajęcia angażujące dzieci i młodzież) oraz edukacji (dostarczanie wiedzy czytelnikom, lekcje biblioteczne, konkursy, warsztaty). Swoją działalność realizuje – oprócz głównej siedziby – w trzech filiach: w Brzegu Głogowskim, Dobrzejowicach, Kromolinie. Ważną rolę w kształtowaniu potencjału kulturalnego gminy pełnią świetlice wiejskie. Odbywają się w nich nie tylko imprezy okolicznościowe, ale służą one przede wszystkim spotkaniom mieszkańców. Zasadnicza część świetlic wyposażona jest w sprzęt AGD. Cztery świetlice posiadają wyposażenie sceniczne (Brzeg Głogowski, Czerna, Nielubia, Szczepów), trzy obiekty wymagają remontów (Bukwica, Dobrzejowice, Kłoda). W gminie Żukowice działają dwa zespoły folklorystyczne: Zespół Folklorystyczny „Brzegowiaczy” oraz Zespół Folklorystyczny „Chaber”. Mieszkańcy gminy korzystać mogą z podstawowej infrastruktury sportowej w postaci boisk przy szkołach podstawowych oraz siłowni zewnętrznych, boisk piłkarskich i wielofunkcyjnych rozmieszczonych w innych miejscowościach. Ponadto stale rozbudowywana jest infrastruktura placów zabaw i siłowni zewnętrznych. Od lat 60. XX w. w gminie działa piłkarski klub LZS „Orzeł Czerna”.

I.1.6 Ochrona zdrowia

Głównym podmiotem medycznym działającym na terenie gminy Żukowice jest ośrodek zdrowia w Nielubi. Zgodnie z danymi Głównego Urzędu Statystycznego w 2022 r. w gminie udzielono prawie 13 tys. porad w ramach podstawowej opieki zdrowotnej. Ze specjalistycznej opieki zdrowotnej mieszkańcy gminy korzystają w placówkach zlokalizowanych przede wszystkim w Głogowie. Na terenie gminy funkcjonuje jedna apteka.

I.1.7 Organizacje pozarządowe

Wszystkie obszary życia w gminie Żukowice wspierane są przez działania organizacji pozarządowych, których ogólna liczba na koniec 2022 r. wyniosła 18. Zgodnie z danymi REGON w latach 2018–2022 poziom wskaźnika nasycenia organizacjami pozarządowymi w gminie Żukowice utrzymywał się na stałym poziomie i wskazywał na wyższą aktywność mieszkańców niż w powiecie czy regionie. Gmina współpracuje z organizacjami pozarządowymi spoza swojego terenu. Przykładem może być zlecenie – w trybie otwartego konkursu ofert – Fundacji EUDAJMONIA z Polkowic prowadzenia Klubu Senior+ w Zabłociu w 2022 r. Poza przyznawaniem dotacji gmina wspierała organizacje pozarządowe poprzez pomoc w rozliczaniu dofinansowań pozyskiwanych z innych źródeł.

I.1.8 Podsumowanie

Mocne strony	Słabe strony
<ul style="list-style-type: none"> • wzrost liczby mieszkańców, świadczący o atrakcyjności gminy, • korzystny rozkład ekonomicznych grup wieku – wyższy niż w powiecie i regionie udział osób w wieku przedprodukcyjnym i niższy w wieku poprodukcyjnym, • aktywne instytucje pomocy społecznej, • spadek liczby osób i rodzin korzystających z pomocy społecznej, • dobrze wyposażone placówki oświatowe z bogatą ofertą zajęć pozalekcyjnych, • dobre wyniki nauczania w szkołach podstawowych, • wysoki poziom bezpieczeństwa publicznego, • znacząca aktywność kulturalna instytucji publicznych oraz mieszkańców, • duża liczba wydarzeń sportowych, • dobry dostęp do opieki medycznej, • wysoki poziom aktywności obywatelskiej, mierzony liczbą organizacji pozarządowych, • współpraca gminy z różnymi podmiotami (również spoza terenu gminy) w celu rozwiązywania problemów społecznych 	<ul style="list-style-type: none"> • niska gęstość zaludnienia, która wiąże się z utrudnieniami w dostępie do usług społecznych, • ujemny przyrost naturalny, • utrzymujące się problemy społeczne – ubóstwo, niepełnosprawność, bezrobocie, długotrwała lub ciężka choroba, a także wzrost liczby osób niepełnosprawnych z zaburzeniami psychicznymi i z upośledzeniem umysłowym, • wzrost znaczenia problemu uzależnień, • potrzeby w zakresie dostępności mieszkań socjalnych lub komunalnych przekraczające możliwości gminy, • część świetlic wiejskich wymagająca remontów, • niewystarczająco rozwinięta infrastruktura sportowo-rekreacyjna, • niezadowalający dostęp do komunikacji zbiorowej, ograniczający niektórych mieszkańców w dostępie do usług
Szanse	Zagrożenia
<ul style="list-style-type: none"> • bliskość drogi ekspresowej S3, • bliskość większych ośrodków miejskich (Wrocław, Polkowice, Lubin, Głogów, Nowa Sól), • możliwość pozyskiwania środków finansowych na działania społeczne z KGHM, • napływ nowych mieszkańców, • wzrost świadomości mieszkańców w zakresie problemów społecznych, • wzrost popularności stylu życia „slow life”, • aktywność lokalnych władz w pozyskiwaniu różnego typu funduszy na realizację zadań w obszarze społecznym, • współpraca z różnymi instytucjami i podmiotami, mającymi doświadczenie w realizacji projektów społecznych 	<ul style="list-style-type: none"> • odpływ młodych mieszkańców do miejscowości posiadających bardziej atrakcyjną ofertę (pracy, mieszkaniową, spędzania wolnego czasu), • spadek stopy życiowej społeczeństwa, • niska motywacja (zwłaszcza wśród nowych mieszkańców) do integracji i zaangażowania w sprawy gminy, • starzenie się społeczeństwa, • dalszy rozwój niekorzystnych wzorców zachowań, np. przemocy, • łatwy dostęp do substancji psychoaktywnych, • pomoc społeczna w niektórych przypadkach wpływająca demotywująco na chęć podejmowania pracy zawodowej i samodzielnego funkcjonowania, • zmniejszenie środków finansowych dla samorządów terytorialnych, • często zmieniające się uregulowania prawne

I.2. Wnioski z diagnozy w obszarze gospodarczym

I.2.1 Rynek pracy

W gminie Żukowice, podobnie jak w całym regionie, zmniejszyła się liczba zarejestrowanych bezrobotnych, co widać m.in. w spadku udziału ich liczby w ogóle mieszkańców w wieku produkcyjnym. Ponad 60% osób bezrobotnych stanowiły kobiety. Pozytywnym przejawem zmian jest istotne zmniejszenie liczby długotrwale bezrobotnych (w gminie o 53%, w powiecie o 44%). Mimo to na podstawie dostępnych danych można przypuszczać, że relatywnie niewielka liczba bezrobotnych to mieszkańcy, których trudno będzie przywrócić na rynek pracy ze względu na długie pozostawanie poza nim, niedostosowanie kompetencji, niską chęć zmiany swojej sytuacji życiowej, jak również wiek.

I.2.2 Rolnictwo

Użytki rolne w gminie Żukowice zajmują około 80,9% powierzchni gminy. Dominują gleby orne średnio dobre (klasa IIIb), dobre (IIIa) oraz gleby II klasy bonitacyjnej, czyli bardzo dobre. Wśród gospodarstw rolnych na terenie gminy, na przestrzeni ostatnich lat, przeważają małe gospodarstwa o powierzchni do 5 ha (w 2023 r. stanowiły około 60% ogółu gospodarstw). Udział największych gospodarstw (powierzchnia 50 ha lub większa) w 2023 r. wynosił 4,4%. Na terenie gminy funkcjonują podmioty zajmujące się obsługą produkcji rolniczej i przetwórstwem rolno-spożywczym: Spółdzielnia Kółek Rolniczych „Żukowice” w Nielubi, Rolnicza Spółdzielnia Produkcyjna „Barbórka” w Czernej, Mleczarnia Brzeg Głogowski.

I.2.3 Przedsiębiorczość

Gmina Żukowice jest gminą wiejską, dlatego charakteryzuje się niższym poziomem przedsiębiorczości (mierzoną jako liczba podmiotów gospodarczych w przeliczeniu na 1000 mieszkańców) niż wynosi on w powiecie głogowskim i województwie dolnośląskim. Poziom ten na przestrzeni ostatnich 5 lat wzrósł o około 8,6% (w powiecie wzrost o 12%, natomiast w województwie o 14,7%). Zarówno w gminie, w powiecie, jak i w całym województwie dolnośląskim dominują najmniejsze podmioty gospodarcze, zatrudniające do 9 pracowników. Na terenie gminy nie ma firmy zatrudniającej 50 lub więcej osób. Wśród podmiotów gospodarczych najwięcej jest tych działających w branżach: handel i naprawa pojazdów (25,5%) oraz budownictwo (24,2%). Ponadto na terenie gminy zlokalizowane są złoża kopalin, w tym najistotniejsze dla rozwoju – rudy miedzi.

I.2.4 Turystyka

Oferta turystyczna w gminie Żukowice ma niewielkie możliwości rozwoju. Obok walorów krajobrazowych (Wzgórza Dalkowskie czy Dolina Odry), liczne są tu zabytki w postaci m.in. pałaców/dworów, kościołów. Przez teren gminy Żukowice przebiegają 3 szlaki turystyczne: 1) Stacja PKP Gaworzyce – Mieszków – rezerwat „Wąwóz Konwaliowy” – Mierzów – Góra Św. Anny – Kromolin – Czerna – Brzeg Głogowski – Wróblin Głogowski – Głogów; 2) Stacja PKP Kłobuczyn – Wierzchowice – Glinica – Zabłocie – Żukowice – Głogów; 3) fragment Szlaku

Świętego Jakuba w Bukwicy. Na terenie gminy znajduje się jeden duży i rozpoznawalny obiekt noclegowy – hotel w zamku w Czernej, oferujący także możliwość zwiedzania.

I.2.4 Podsumowanie

Mocne strony	Słabe strony
<ul style="list-style-type: none"> • spadek liczby osób bezrobotnych, w tym znaczny spadek liczby bezrobotnych długotrwale, • wysoka jakość gleb, • znaczna liczba małych gospodarstw rolnych produkujących żywność w sposób bardziej zrównoważony i ekologiczny, • wzrost liczby gospodarstw powyżej 50 ha, • obecność na terenie gminy podmiotów zajmujących się obsługą produkcji rolnej i przetwórstwem rolno-spożywczym, • wzrost poziomu przedsiębiorczości, • łatwy dostęp do rynku pracy w okolicznych miastach powiatowych, • występowanie na terenie gminy złóż kopalin 	<ul style="list-style-type: none"> • wysoki udział kobiet wśród osób bezrobotnych, • niska konkurencyjność małych gospodarstw rolnych, które nie dają możliwości utrzymania się z rolnictwa prowadzącym je osobom, • uzależnienie lokalnego rynku pracy od KGHM i związanych z nim firm, • dominacja małych firm (do 9 osób), które mają mniej stabilną sytuację rynkową, • niski potencjał dla rozwoju turystyki
Szanse	Zagrożenia
<ul style="list-style-type: none"> • wsparcie rozwoju MMŚP (środki pomocowe), • współpraca z sąsiednimi samorządami, przedsiębiorcami oraz w ramach Zintegrowanych Inwestycji Terytorialnych Legnicko-Głogowskiego Obszaru Funkcjonalnego, • wzrost popularności turystyki lokalnej, krótkoterminowej i aktywnej, • perspektywa finansowa UE na lata 2021–2027, umożliwiająca wsparcie dla działalności gospodarczej 	<ul style="list-style-type: none"> • ograniczone środki zewnętrzne, np. unijne, krajowe • rosnące koszty prowadzenia działalności gospodarczej, • niekorzystne przepisy prawa i polityka podatkowa utrudniająca rozwój działalności gospodarczej, • brak wypracowanych skutecznych narzędzi wsparcia w przypadku utrzymujących się skutków pandemii COVID-19 i innych wydarzeń o charakterze światowym, • gwałtowne zjawiska pogodowe, niszczące uprawy, • spowolnienie gospodarcze, kryzys finansowy

I.3. Wnioski z diagnozy w obszarze przestrzennym

I.3.1 Walory kulturowo-przyrodnicze

Gmina Żukowice posiada wiele ciekawych obiektów zabytkowych, które klasyfikuje się na typy architektury: sakralnej, rezydencjonalnej oraz sztukę sepulkralną. Na terenie gminy występuje obszar chronionego krajobrazu Wzgórza Dalkowskie, a w zachodniej części gminy – trzy obszary NATURA 2000: Specjalny Obszar Ochrony Siedlisk NATURA 2000 „Nowosolska Dolina

Odry”, Obszar Specjalnej Ochrony Ptaków Natura 2000 „Dolina Środkowej Odry”, Specjalny Obszar Ochrony Siedlisk NATURA 2000 „Kozioróg w Czernej”. Ponadto na terenie gminy znajdują się pomniki przyrody: platany klonolistne i buki pospolite w parku w Szczepowie, aleja 204 dębów szypułkowych przy wale przeciwpowodziowym wzdłuż Odry w Czernej, dęby szypułkowe przy kaplicy na wzgórzu w pobliżu Szczepowa oraz platan klonolistny na terenie parku podworskiego w Kromolinie.

I.3.2 Infrastruktura drogowa

Przez teren gminy Żukowice (oraz w jego sąsiedztwie) przebiegają połączenia komunikacyjne krajowe (droga krajowa nr 12, w granicach gminy – długość około 6,1 km), wojewódzkie (droga wojewódzka nr 292 – w granicach gminy około 13,8 km oraz droga nr 298 – w granicach gminy około 0,7 km) oraz powiatowe (w granicach gminy około 32,97 km), co w połączeniu z bliskim położeniem miasta Głogowa jest bardzo korzystne dla gminy. Przez północno-zachodnią część gminy przebiega odcinek linii kolejowej państwowego znaczenia nr 273 relacji: Wrocław Główny – (Głogów) – Szczecin Główny. Na obszarze gminy Żukowice znajdują się dwie stacje (Czerna – PKP oraz Brzeg Głogowski). W części wschodniej gminy przebiega trasa jednotorowej, niezelektryfikowanej, pierwszorzędnej linii kolejowej państwowego znaczenia nr 14 relacji: Łódź Kaliska – granica państwa (Forst). Na odcinku Głogów – Tuplice ruch osobowy został zamknięty.

I.3.3 Sieć wodociągowa

Sieć wodociągowa jest rozbudowana i korzysta z niej 91,7% mieszkańców gminy. Sieć ta jest rozbudowywana sukcesywnie przez gminę oraz inwestorów prywatnych, w miarę potrzeb odbiorców usług. Do zaopatrzenia w wodę wykorzystuje się systemy sieci wodociągowych zasilanych z dwóch komunalnych ujęć (podziemnych) wody położonych w Nielubi i Kromolinie oraz jednego ujęcia prywatnego (Energetyka Sp. z o.o.,) w Brzegu Głogowskim. Przy działających ujęciach wody znajdują się stacje uzdatniania wody.

I.3.4 Sieć kanalizacyjna

Odmienna sytuacja występuje w zakresie wyposażenia w sieć kanalizacyjną – korzysta z niej zaledwie 39,3% mieszkańców. Sieć kanalizacyjna obsługuje miejscowości położone w południowo-wschodniej części gminy: Bukwicę, Dankowice, Glinicę, Kamionę, Nielubię, Słone i Zabłocie, częściowo skanalizowany jest Szczepów. Ścieki z gospodarstw domowych z pozostałej części gminy są magazynowane w zbiornikach bezodpływowych, a następnie wywożone do oczyszczalni w Głogowie. Coraz częściej mieszkańcy wyposażają swoje nieruchomości w przydomowe oczyszczalnie ścieków. Ścieki odbierane ze skanalizowanych miejscowości gminy – z wyjątkiem Szczepowa – odprowadzane są do oczyszczalni ścieków w Głogowie; ścieki z gospodarstw domowych posiadających przyłącza kanalizacyjne w Szczepowie (budynki mieszkalne wielorodzinne) odprowadzane są do oczyszczalni ścieków położonej w tej wsi.

I.3.5 Gospodarka odpadami

Gmina Żukowice prowadzi selektywną oraz mieszaną zbiórkę odpadów. Od 2024 r. zadania z zakresu gospodarki odpadami przejął Związek Gmin Zagłębia Miedziowego. Dzięki temu mieszkańcy mogą nieodpłatnie oddawać odpady komunalne do pięciu Punktów Selektywnej Zbiórki Odpadów Komunalnych, w tym najbliższych zlokalizowanych w gminach Gaworzycze i Radwanice. Związek prowadzi działania edukacyjne wśród dzieci i młodzieży oraz projekty ekologiczne, promujące selektywną zbiórkę odpadów.

I.3.6 Zaopatrzenie w gaz i ciepło

W gminie Żukowice funkcjonuje 341 przyłączy gazowych do budynków. Zaopatrzenie w ciepło opiera się na indywidualnych źródłach. Gmina aktywnie wspiera wymianę pieców na ekologiczne, realizując od 2021 r. *Gminny Program Wymiany Źródeł Ciepła*.

I.3.7 Zasób mieszkaniowy gminy

Zasoby mieszkaniowe gminy obejmują 15 lokali mieszkalnych i 1 lokal socjalny. Większość z nich jest w stanie bardzo dobrym lub dobrym, jedynie stan techniczny jednego lokalu mieszkalnego określa się jako zły.

I.3.8 Zagospodarowanie przestrzenne

Gminę Żukowice charakteryzuje pełne pokrycie miejscowymi planami zagospodarowania przestrzennego. W strukturze przeznaczenia terenu zdecydowanie dominuje użytkowanie rolnicze, uzupełnione przez tereny zabudowy mieszkaniowej, usług i przemysłu. Funkcja przemysłowa dotyczy przede wszystkim działalności górniczej, związanej z występującymi na terenie gminy złożami surowców naturalnych. Rośnie również udział terenów przeznaczonych pod odnawialne źródła energii, w uzupełnieniu do istniejących siłowni wiatrowych, wyznaczone są nowe tereny przeznaczone dla tego rodzaju elektrowni oraz między innymi tereny pod farmy fotowoltaiczne i magazyny energii.

I.3.9 Stan środowiska

Gmina Żukowice należy do strefy dolnośląskiej w zakresie analiz jakości powietrza. Na przeważającym obszarze województwa dolnośląskiego w ostatnich latach występują niskie stężenia (poniżej poziomów dopuszczalnych/docelowych) następujących substancji: dwutlenku siarki, benzenu, tlenku węgla oraz oznaczanych w pyłe zawieszonym PM10 metali: ołowiu, kadmu i niklu. Największym problemem w skali województwa dolnośląskiego są od wielu lat wysokie stężenia benzo(a)pirenu zawartego w pyłe zawieszonym PM10, rejestrowane w szczególności w okresach grzewczych.

Prowadzone od 2015 r. pomiary arsenu w Głogowie corocznie wykazują przekroczenie poziomu docelowego. W 2022 r. nastąpił spadek stężenia średniorocznego arsenu w stosunku do 2021 r., jednak zarejestrowany poziom jest najwyższy w województwie i wciąż istotnie przewyższa poziom docelowy ($9,9 \text{ ng/m}^3 = 165\%$ poziomu docelowego).

Ocenę stanu wód powierzchniowych wykonuje się w odniesieniu do jednolitych części wód (JCWP). Na terenie gminy Żukowice występuje 6 JCWP: Odra od Baryczy do Bobru, Biegnica, Dalkówka, Szprotawica, Dobrzejówka i Rzuchowska Struga. Stan wód powierzchniowych w gminie ocenia się ogólnie jako zły. Na terenie gminy występują 2 jednolite części wód podziemnych, których stan zarówno chemiczny, jak i ilościowy jest oceniany jako dobry.

I.3.10 Podsumowanie

Mocne strony	Słabe strony
<ul style="list-style-type: none"> • znaczna liczba obiektów zabytkowych, zwłaszcza dworskich, • szlaki turystyczne przebiegające przez gminę, • tereny atrakcyjne przyrodniczo, w tym prawnie chronione, • gęsta sieć drogową, w tym bliskość dróg krajowych i ekspresowej, • połączenia kolejowe, • dostęp do sieci wodociągowej, • dostęp do sieci gazowej, • sukcesywna wymiana źródeł ciepła na bardziej wydajne i ekologiczne, • dobry stan lokali gminnych, • pełne pokrycie terenu gminy planami miejscowymi 	<ul style="list-style-type: none"> • zły stan dużej części obiektów zabytkowych, • szlaki turystyczne na terenie gminy jedynie o charakterze długodystansowym, niezachęcające do bliższego poznania jej terenu, • niezadawalający dostęp do komunikacji zbiorowej, ograniczający niektórych mieszkańców w dostępie do usług, • niski stopień wyposażenia w sieć kanalizacyjną, • zanieczyszczenie powietrza, zwłaszcza w sezonie grzewczym, • zły stan wód powierzchniowych, • postrzeganie gminy jako miejsca z terenami skażonymi w wyniku działalności przemysłowej
Szanse	Zagrożenia
<ul style="list-style-type: none"> • wzrost popularności turystyki lokalnej, • rozwój sieci ścieżek rowerowych, w tym przy szerokiej współpracy samorządów, • ułatwienie dostępu do różnych źródeł dofinansowania na inwestycje związane z OZE, • polityka wspierania inwestorów w zamian za działania inwestycyjne na rzecz gminy, • współpraca w ramach Zintegrowanych Inwestycji Terytorialnych Legnicko-Głogowskiego Obszaru Funkcjonalnego 	<ul style="list-style-type: none"> • gwałtowne, nagłe zjawiska pogodowe, mogące prowadzić do zniszczenia infrastruktury, • większa popularność/znajomość i lepsza promocja innych atrakcji turystycznych, spoza terenu gminy, • bliskość zakładów, w których występuje ryzyko wystąpienia poważnej awarii, • straty środowiskowe związane z rozwojem działalności KGHM

II. KIERUNKI ROZWOJU GMINY ŻUKOWICE

II.1. Plan rozwoju gminy

Poniższe założenia rozwoju gminy Żukowice uwzględniają wymogi formalne opracowywania strategii rozwoju gmin wynikające z ustawy o samorządzie gminnym, a także opinie i potrzeby mieszkańców, analizę lokalnych zasobów oraz potencjału, jak również wyzwania związane z ochroną środowiska czy zmianami demograficznymi. Dzięki temu kierunki rozwoju zawarte w Strategii stanowią nie tylko odpowiedź na obecne potrzeby, ale także próbują uwzględnić przyszłe trendy i wyzwania.

Kierunki rozwoju zostały „połączone” w cele strategiczne w trzech obszarach – społecznym, gospodarczym i przestrzennym – które stanowią fundament zrównoważonego rozwoju gminy. Przyświeca im założenie szerokiej współpracy międzysektorowej oraz angażowania społeczności lokalnej w procesy decyzyjne, co pozytywnie przełoży się na efektywność realizacji tych kierunków.

Wszystkie te elementy pozwolą na osiągnięcie „obrazu” gminy Żukowice, określonego w wizji.

WIZJA

Gmina Żukowice jest przyjaznym i atrakcyjnym miejscem do życia. Swoim mieszkańcom oferuje rozwiniętą infrastrukturę, atrakcyjne tereny rekreacyjne, bogatą ofertę usług społecznych oraz wsparcie w realizacji lokalnych inicjatyw, jednocześnie dbając o jakość środowiska przyrodniczego i harmonijny rozwój przestrzenny gminy.

WYMIAR SPOŁECZNY

Cel strategiczny – Aktywna i inkluzywna polityka społeczna

Cel operacyjny – Rozwój oferty usług społecznych

Kierunki rozwoju:

- Dalszy rozwój usług opiekuńczych.
- Rozwój środowiskowych form wsparcia dla różnych grup potrzebujących.
- Rozwijanie międzysektorowej współpracy na rzecz wspierania rodzin i przeciwdziałania przemocy w lokalnym środowisku (w szczególności w rodzinie, wśród rówieśników).
- Kontynuowanie programów profilaktycznych przeciwdziałających różnego rodzaju uzależnieniom, w innowacyjnych i atrakcyjnych dla dzieci i młodzieży formach.
- Przenoszenie usług społecznych poza centrum gminy, np. poprzez organizację wydarzeń kulturalnych w świetlicach wiejskich.

- Doskonalenie systemu kształcenia poprzez zwiększenie dostępności do edukacji przedszkolnej, dalszy rozwój bazy oświatowej oraz oferty zajęć rozwijających kompetencje uczniów i nauczycieli.
- Rozwój współpracy z organizacjami pozarządowymi i podmiotami ekonomii społecznej w zakresie realizacji specjalistycznych usług społecznych.

Cel operacyjny – Wysoki poziom bezpieczeństwa

Kierunki rozwoju:

- Kontynuacja wsparcia udzielanego jednostkom OSP z terenu gminy m.in. poprzez rozbudowę i modernizację infrastruktury, organizację szkoleń oraz zakup wyposażenia.
- Współpraca z policją zmierną do poprawy efektywności jej działań.
- Rozbudowa, przebudowa, modernizacje i remonty infrastruktury drogowej w zakresie poprawy bezpieczeństwa uczestników ruchu drogowego, w tym rozbudowa chodników, montaż dodatkowych punktów świetlnych i doświetlenie przejść dla pieszych.
- Promowanie postaw obywatelskich w zakresie budowy poczucia odpowiedzialności za wspólną własność oraz przeciwdziałanie zachowaniom chuligańskim i godzącym w porządek i ład publiczny.
- Rozwój sieci monitoringu w miejscach publicznych.
- Realizacja działań zmierną do wzrostu poziomu bezpieczeństwa mieszkańców, w szczególności przez kampanie edukacyjne.

Cel operacyjny – Wspieranie samoorganizacji i działalności mieszkańców

Kierunki rozwoju:

- Realizacja przedsięwzięć aktywizujących osoby starsze.
- Promocja zaangażowania mieszkańców w pomoc, np. wolontariat, pomoc sąsiedzka.
- Podtrzymywanie współpracy z organizacjami kierującymi swoją ofertę do młodych osób (np. sportowe, harcerskie) w celu zapewnienia atrakcyjnej formy spędzania wolnego czasu dla młodzieży.
- Kreowanie przestrzeni publicznych sprzyjających integracji mieszkańców.
- Tworzenie możliwości zaangażowania obywatelskiego wśród mieszkańców, w tym edukacja liderów lokalnych.
- Prowadzenie działań wspierających integrację międzypokoleniową oraz przekazywanie wiedzy i tradycji.

Cel strategiczny – Zrównoważona gospodarka lokalna**Cel operacyjny – Wspieranie rozwoju przedsiębiorczości lokalnej**Kierunki rozwoju:

- Współpraca z przedsiębiorcami zwłaszcza z terenu subregionu legnicko-głogowskiego w zakresie doradztwa i kształcenia zawodowego dla mieszkańców gminy pod kątem umiejętności potrzebnych w ich firmach.
- Realizacja projektów wspierających zmianę branży lub założenie nowej działalności gospodarczej.
- Współpraca z instytucjami otoczenia biznesu z subregionu dla wsparcia rozwoju lokalnej przedsiębiorczości, w szczególności wśród kobiet.
- Ukierunkowanie współpracy z sąsiednimi samorządami i LGD na rozwój wspólnej oferty turystycznej, głównie w sektorze turystyki aktywnej.

Cel operacyjny – Wzmacnianie lokalnego rolnictwaKierunki rozwoju:

- Promowanie i bieżące informowanie o wydarzeniach skierowanych do rolników, jak szkolenia, konkursy pozwalające na pozyskanie środków finansowych na rozwój działalności.
- Zachęcanie do rozwoju dodatkowej działalności w gospodarstwach rolnych, jak agroturystyka, pokazowe gospodarstwa ekologiczne.
- Promocja lokalnych produktów.

Cel strategiczny – Harmonijny rozwój przestrzeni i infrastruktury gminnej**Cel operacyjny – Gmina przyjazna środowisku i korzystająca z jego zasobów w sposób zrównoważony**Kierunki rozwoju:

- Dbłość o stan urządzeń melioracyjnych.
- Promowanie i wdrażanie elementów małej retencji.
- Zagospodarowanie przestrzeni i projektowanie budynków z uwzględnieniem zmian klimatycznych.
- Zmniejszanie emisyjności budynków.
- Wspieranie odnawialnych źródeł energii.
- Rozwijanie wizerunku „czystej gminy” poprzez konsekwentne wdrażanie rozwiązań poprawiających jakość środowiska, w tym powietrza i wód.
- Rozwijanie terenów zielonych oraz błękitno-zielonej infrastruktury.
- Edukacja ekologiczna oraz promowanie wspólnej dbałości o przestrzeń publiczną.

Cel operacyjny – Wysoka jakość infrastruktury i obiektów gminnych

Kierunki rozwoju:

- Rozwój infrastruktury służącej aktywnemu wypoczynkowi dla różnych grup wiekowych.
- Tworzenie turystycznych szlaków tematycznych w obrębie gminy, uwzględniających lokalne walory kulturowe i przyrodnicze.
- Rozwijanie infrastruktury okołoturystycznej.
- Rozwój infrastruktury drogowej poprzez poprawę jej jakości oraz bezpieczeństwa (w tym np. oświetlenie drogowe, rozbudowa, przebudowa i remonty dróg).
- Rozwój sieci wodociągowej i kanalizacyjnej, w szczególności poprzez ich budowę, remonty/wymianę czy przebudowę.
- Likwidacja barier architektonicznych w budynkach i przestrzeni publicznej.

Realizacja powyższych kierunków rozwoju pozwoli osiągnąć następujące efekty:

- w wymiarze społecznym:
 - poprawa dostępności do różnych form wsparcia,
 - integracja osób zagrożonych wykluczeniem społecznym,
 - ograniczenie liczby przypadków przemocy w środowisku lokalnym,
 - ograniczenie uzależnień wśród młodzieży,
 - dalsze wzmocnienie systemu edukacji,
 - wzrost poczucia bezpieczeństwa,
 - zwiększenie aktywności mieszkańców i solidarności społecznej,
 - rozwój oferty spędzania czasu wolnego;
- w wymiarze gospodarczym:
 - wzrost poziomu przedsiębiorczości wśród mieszkańców,
 - zwiększenie dostępności pracowników dla lokalnych przedsiębiorstw,
 - rozwój lokalnego rolnictwa poprzez dywersyfikację ich działalności,
 - wykreowanie lokalnej oferty turystyki aktywnej;
- w wymiarze przestrzennym:
 - poprawa poziomu przystosowania gminy do zmian klimatycznych,
 - zwiększenie dostępności do terenów zielonych i służących spędzaniu czasu wolnego,
 - zmniejszenie presji na środowisko przyrodnicze, w tym powietrze,
 - wysoka jakość infrastruktury technicznej, gwarantująca dobre warunki zamieszkania i gospodarowania na terenie gminy.

II.2. Obszar strategicznej interwencji¹ w ujęciu lokalnym

W gminie Żukowice nie wyznacza się obszaru strategicznej interwencji.

¹ Obszar strategicznej interwencji – określony w strategii rozwoju obszar o zidentyfikowanych lub potencjalnych powiązaniach funkcjonalnych lub o szczególnych warunkach społecznych, gospodarczych lub przestrzennych, decydujących o występowaniu barier rozwoju lub trwałych, możliwych do aktywowania, potencjałów rozwojowych, do którego jest kierowana interwencja publiczna łącząca inwestycje, w szczególności gospodarcze,

II.3. Obszary strategicznej interwencji w ujęciu regionalnym

Obowiązująca w momencie opracowania niniejszego dokumentu Strategia Rozwoju Województwa Dolnośląskiego 2030, przyjęta Uchwałą Nr L/1790/18 Sejmiku Województwa Dolnośląskiego, nie wyznacza obszarów strategicznej interwencji.

W projekcie Strategii Rozwoju Województwa Dolnośląskiego 2030+ (z perspektywą 2050), gmina Żukowice została włączona do Legnicko-Głogowskiego Obszaru Funkcjonalnego, wyznaczonego na potrzeby realizacji podejścia terytorialnego w ramach programu Fundusze Europejskie dla Dolnego Śląska 2021–2027.²

II.4. Model przestrzenno-funkcjonalny wraz z ustaleniami i zaleceniami dotyczącymi prowadzenia polityki przestrzennej

Sieć osadnicza

Sieć osadniczą gminy Żukowice tworzy 20 miejscowości, podzielonych na 15 sołectw i znajdujących się na obszarach 13 obrębów geodezyjnych:

- 1) Brzeg Głogowski;
- 2) Bukwica;
- 3) Czerna;
- 4) Dankowice;
- 5) Dobrzejowice;
- 6) Domanowice;
- 7) Kamiona;
- 8) Kłoda;
- 9) Kromolin;
- 10) Nielubia;
- 11) Słone;
- 12) Zabłocie;
- 13) Żukowice.

Wieś Żukowice pełni funkcje administracyjne – mieści się tu Urząd Gminy, posterunek policji – oraz produkcyjno-usługowe, zaś funkcja mieszkaniowa jest silnie ograniczona wskutek działalności Huty Miedzi „Głogów”, a także w wyniku upadku PGR-ów, po których pozostały opuszczone budynki wielorodzinne.

infrastrukturalne lub w zasoby ludzkie, finansowane z różnych źródeł, lub rozwiązania regulacyjne (definicja zawarta w art. 5 pkt. 6b ustawy z dnia 6 grudnia 2006 r. o zasadach prowadzenia polityki rozwoju).

² Opracowano na podstawie projektu SRWD 2030+ opublikowanego w ramach konsultacji społecznych, <https://umwd.dolnyslask.pl/rozwoj/aktualnosci-rozwoj-regionalny/> [dostęp: 15.05.2024 r.].

Istotną rolę w układzie osadniczym pełnią miejscowości: Nielubia (593 mieszkańców w 2023 r.) i Brzeg Głogowski (436 mieszkańców). W Nielubi zlokalizowano ważne instytucje gminne: Gminny Ośrodek Pomocy Społecznej, Gminną Bibliotekę Publiczną, szkołę podstawową, świetlicę wiejską, a także aptekę i ośrodek zdrowia. Przez wieś przebiega droga krajowa nr 12 relacji Głogów – granica państwa (Forst). Mieszkańcy mogą korzystać z kilku sklepów, 2 kościołów oraz bogatej infrastruktury rekreacyjnej. Miejscowość rozwija się pod względem nowej zabudowy mieszkaniowej. Brzeg Głogowski ma nieco mniejsze znaczenie w strukturze osadniczej – na jego terenie działają szkoła podstawowa i filia Gminnej Biblioteki Publicznej, ma też rozbudowaną infrastrukturę sportowo-rekreacyjną. Przebiega przez niego droga wojewódzka nr 292, a także linia kolejowa relacji Wrocław – Szczecin. Obie miejscowości posiadają połączenia transportem zbiorowym z Głogowem.

W strukturze użytkowania gruntów w gminie Żukowice dominują tereny otwarte (92,5% powierzchni gminy), w tym zwłaszcza użytki rolne (80,9% powierzchni gminy). Tereny osadnicze zajmują zaledwie 3,1% powierzchni gminy, w tym mieszkaniowe – 2,4%.

Powiązania przyrodnicze

Na terenie gminy występuje obszar chronionego krajobrazu Wzgórza Dalkowskie, położony na zachód od linii biegnącej przez miejscowości Gostyń – Dalków – Szczepów.

W północno-zachodniej części gminy zostały ustanowione trzy obszary NATURA 2000:

- Specjalny Obszar Ochrony Siedlisk NATURA 2000 „Nowosolska Dolina Odry” (SOO, PLH080014), zajmujący powierzchnię 73 ha;
- Obszar Specjalnej Ochrony Ptaków Natura 2000 „Dolina Środkowej Odry” (OSO, PLB080004);
- Specjalny Obszar Ochrony Siedlisk NATURA 2000 „Kozioróg w Czernej” (SOO, PLH020100).

Sieć transportowa

Przez teren gminy Żukowice (oraz w jego sąsiedztwie) przebiegają połączenia komunikacyjne krajowe (południowo-wschodnią część gminy przecina droga krajowa nr 12 relacji: przejście graniczne w Łęknicy – Żagań – Głogów – Leszno; w granicach gminy ma długość około 6,1 km), wojewódzkie (droga wojewódzka nr 292 relacji Głogów – droga krajowa nr 3 (w granicach gminy około 13,8 km) oraz droga nr 298 relacji: Kłobuczyn (droga krajowa nr 3) – Nielubia (droga krajowa nr 12) – w granicach gminy około 0,7 km oraz powiatowe (długość w granicach gminy około 32,97 km). Drogi powiatowe obsługują wszystkie wsie sołeckie poza Bukwicą. Wszystkie odcinki tych dróg posiadają nawierzchnię utwardzoną. Łącznie jest to 8 odcinków:

- 1019D Glinica – Nielubia do drogi nr 1020D,
- 1020D od DK 12 – Nielubia – do DW 292,
- 1021D od DDW 298 – Zabłocie – Glinice – Kłoda – PKP Wróblin Głogowski,
- 1022D Zameczno – Słoćwina – do drogi 1021D,
- 1023D Żukowice – do drogi 1021D,
- 1024D od DW 292 – Zameczno – Domaniowice – granica powiatu,
- 1025D od DW 292 – PKP Czerna – Kropiwnik – do drogi 1153D.

Pomocniczą rolę pełnią drogi gminne o długości prawie 45 km. Oprócz nich występują drogi transportu rolniczego (ponad 230 km długości).

Tabela 1 Drogi gminne [stan na koniec 2023 r.].

Rodzaje dróg		Długość (km)	Rodzaj nawierzchni
100041D	DW 292 – Kamiona – droga powiatowa nr 1020 D	1,650	twarda
100042D	DK 12 – Dankowice – Bukwica – granica gminy	2,360	twarda
100043D	Nielubia (skrzyżowanie z drogą powiatową nr 1020D) – granica gminy	2,805	twarda
100044D	DW 292 – Słone – droga powiatowa nr 1020D	3,366	twarda
100045D	DW 292 – Słone – droga gminna nr 100044 D	0,953	twarda
100046D	droga powiatowa nr 1020D – Nielubia – Bukwica	3,961	twarda
100047D	Żukowice od drogi powiatowej nr 1022D – Kłoda – granica gminy	3,818	gruntowa
100048D	Żukowice od drogi gminnej nr 100047D do drogi powiatowej 1021D	2,505	gruntowa
100049D	droga powiatowa nr 1022 D – Zameczno – granica gminy	1,244	twarda
100050D	droga powiatowa nr 1018D – Domaniowice – droga powiatowa nr 10204D	3,150	twarda
100051D	droga powiatowa nr 1018D – Kromolin – Góra św. Anny – granica gminy.	4,208	twarda
100052D	droga powiatowa nr 1153D – granica gminy – Mierzów – droga gminna nr 100051D	2,324	twarda
100053D	PKP Czarna – Czarna	1,895	twarda
100054D	droga gminna nr 100051D – granica województwa	2,038	gruntowa
100055D	droga powiatowa nr 1022D – DW 292	1,422	twarda
100056D	Zameczno od drogi gminnej nr 100049D – granica gminy	0,508	gruntowa
100057D	DW 292 – Dobrzejowice – wał rzeki Odra	0,855	twarda
100058D	droga przez wieś Żukowice	1,405	twarda
100059D	droga przez wieś Czarna	0,940	twarda
100060D	droga przez wieś Brzeg Głogowski - od DW 292 w kierunku torów	0,388	twarda
100061D	droga przez wieś Nielubia-od drogi gminnej nr 100046 D w kierunku torów	0,290	twarda
100062D	droga przez wieś Szczepów - od drogi powiatowej nr 1018D do drogi powiatowej nr 1153D	1,042	twarda
100063D	od drogi gminnej nr 100046D (ul. Kolorowa) do drogi powiatowej nr 1019D	0,538	twarda

Źródło: dane z Urzędu Gminy Żukowice.

Przez północno-zachodnią część gminy przebiega odcinek linii kolejowej państwowego znaczenia nr 273 relacji: Wrocław Główny – (Głogów) – Szczecin Główny, stanowiący fragment tzw. „Magistrali Odrzańskiej”. Na obszarze gminy Żukowice znajdują się dwie stacje związane z tą linią (Czarna – PKP oraz Brzeg Głogowski). W części wschodniej gminy przebiega trasa jednotorowej, niezelektryfikowanej, pierwszorzędnej linii kolejowej państwowego znaczenia nr 14 relacji: Łódź Kaliska – Ostrów Wielkopolski – Leszno – Głogów – Żagań – Tuplice – granica państwa – (Forst). Na odcinku Głogów – Tuplice ruch osobowy został zamknięty.

Infrastruktura społeczna i techniczna

Najlepiej wyposażone w obiekty infrastruktury społecznej są miejscowości Brzeg Głogowski i Nielubia, a więc wsie o największej liczbie mieszkańców w gminie. W obu znajdują się: szkoła, przedszkole, kościół, cmentarz, infrastruktura sportowo-rekreacyjna, świetlica wiejska oraz

biblioteka (filia). Poziom wyposażenia w infrastrukturę społeczną w poszczególnych miejscowościach gminy jest zróżnicowany:

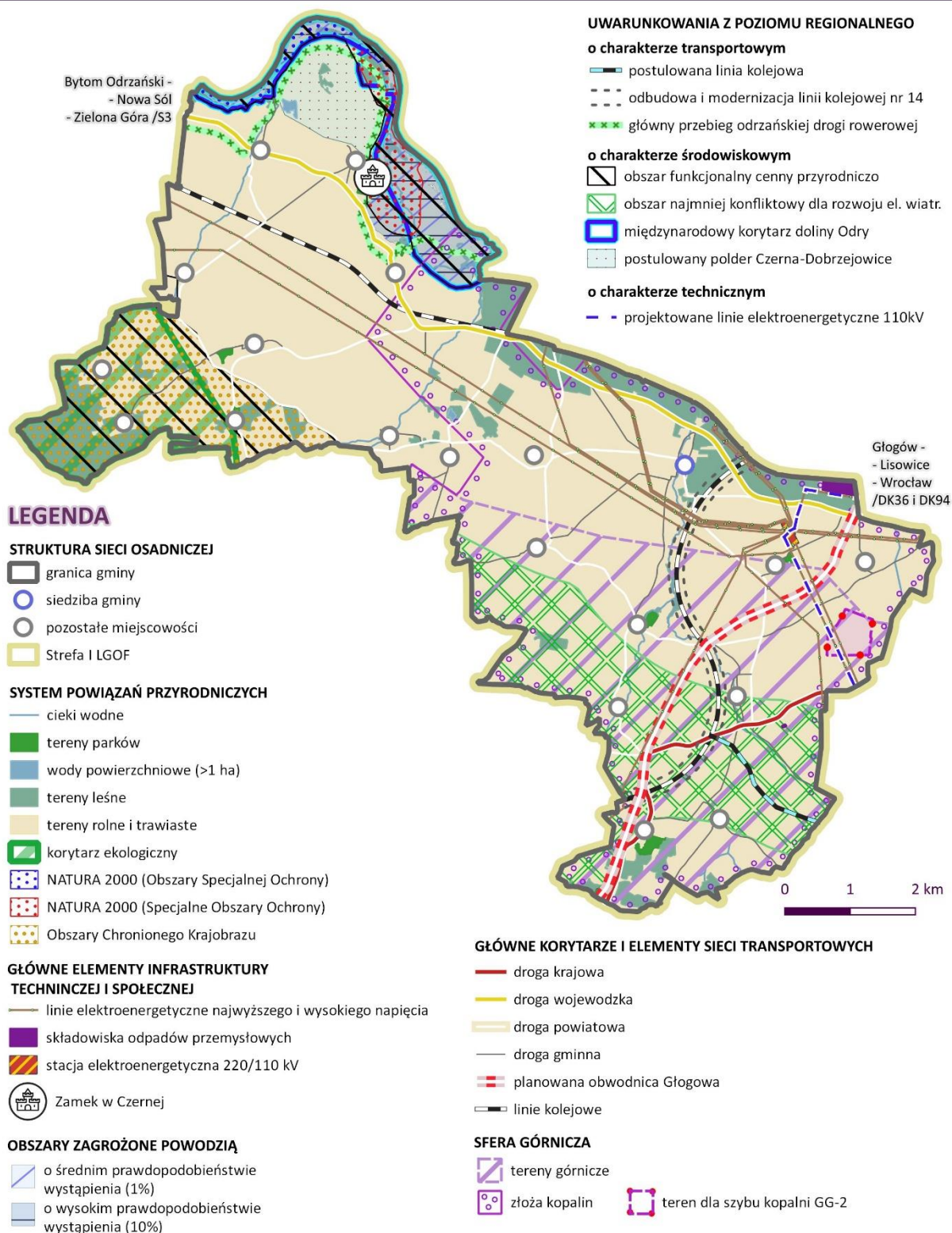
- Bukwica, Czerna, Domaniowice, Glinica, Kamiona, Szczepów, Zabłocie: infrastruktura sportowo-rekreacyjna, świetlica wiejska,
 - Dankowice: świetlica wiejska,
 - Dobrzejowice: kościół, infrastruktura sportowo-rekreacyjna, świetlica wiejska, biblioteka,
 - Góra św. Anny: kościół,
 - Kłoda: kościół, cmentarz, infrastruktura sportowo-rekreacyjna, świetlica wiejska,
 - Kromolin: kościół, cmentarz, infrastruktura sportowo-rekreacyjna, świetlica wiejska, biblioteka,
 - Słone: cmentarz, infrastruktura sportowo-rekreacyjna, świetlica wiejska,
 - Żukowice: kościół, cmentarz, Urząd Gminy, posterunek policji, poczta.
- Ponadto w Nielubi mieści się Gminny Ośrodek Pomocy Społecznej.

Zaopatrzenie przeważającej części mieszkańców gminy w wodę odbywa się za pomocą systemów wodociągowych, zasilanych z dwóch ujęć komunalnych, znajdujących się w Nielubi i w Kromolinie. Z ujęć tych woda dostarczana jest niemal do wszystkich miejscowości gminy, z wyjątkiem Żukowic (wieś zaopatrywana jest w wodę z ujęcia w Brzegu Głogowskim). Sieć kanalizacyjna w gminie obsługuje miejscowości położone w jej południowo-wschodniej części: Bukwicę, Dankowice, Glinicę, Kamionę, Nielubię, Słone i Zabłocie. Ponadto częściowo skanalizowany jest Szczepów. Ścieki z gospodarstw domowych z pozostałej części gminy są magazynowane w zbiornikach bezodpływowych, a następnie wywożone do oczyszczalni w Głogowie. Coraz częściej mieszkańcy wyposażają swoje nieruchomości w przydomowe oczyszczalnie ścieków.

Przez gminę przebiegają odcinki napowietrznych tranzytowych linii elektroenergetycznych najwyższych napięć 220 kV relacji: Żukowice – Leśniów i Żukowice – Polkowice. Linie te, wraz z liniami wysokiego napięcia 110 kV, zbiegają się w stacji elektroenergetycznej 220/110 kV, położonej na północ od zabudowy wsi Kamiona.

Długość czynnej sieci gazowej na obszarze gminy w 2022 r., według danych z GUS, wynosiła 52,8 km, z tego ok. 19,3 km to długość czynnej sieci przesyłowej, natomiast 33,5 km to długość czynnej sieci dystrybucyjnej. Doprowadzona jest do miejscowości: Brzeg Głogowski, Czerna, Dobrzejowice, Kromolin, Szczepów, Domaniowice i Zameczno. Ponadto w gaz sieciowy zaopatrywane są wsie Słone i Kamiona (z sieci Głogowa) i Nielubia (z sieci gminy Gaworzyce). Przez obszar gminy przebiega także przesyłowy gazociąg wysokiego ciśnienia PN 6,3 MPa relacji Kotowice – Zielona Góra (o średnicy DN 300/200) oraz jego odgałęzienie zlokalizowane na terenie gminy w kierunku Żar (o średnicy 250 mm), a także gazociąg wysokiego ciśnienia relacji KGZ Kościan – KGHM Polkowice/Żukowice.

MODEL STRUKTURY FUNKCJONALNO-PRZESTRZENNEJ



Rysunek 2 Model struktury funkcjonalno-przestrzennej gminy Żukowice.

Źródło: opracowanie własne.

II.4.1 Ustalenia i rekomendacje w zakresie ochrony środowiska i jego zasobów, w tym ochrony powietrza, przyrody i krajobrazu

- Ochrona wód powierzchniowych i podziemnych zapewniana m.in. poprzez porządkowanie gospodarki wodno-ściekowej na terenach zainwestowanych, porządkowanie gospodarki odpadami oraz wdrażanie odpowiednich kierunków produkcji rolnej.
- Zapobieganie zagrożeniu powodziowemu poprzez eliminowanie przeszkód utrudniających przepływ wód powodziowych oraz tworzenie naturalnej retencji spowalniającej spływ wód.
- Budowa oraz przebudowa elementów systemu melioracyjnego przy zachowaniu odpowiednich stosunków wodno-gruntowych.
- Zachowanie naturalnych cech siedlisk, w szczególności lasów łęgowych, torfowisk, oczek wodnych i starorzeczy wraz z siedliskami nadbrzeżnymi na niezainwestowanych i nieprzewidzianych pod zainwestowanie terenach podmokłych.
- Zachowanie fragmentów naturalnych ekosystemów, w szczególności ekosystemów łąkowych w dolinach rzecznych, leśnych, zadrzewień przydrożnych, parkowych, zlokalizowanych w dolinach cieków wodnych oraz kęp i pasm w obrębie użytków zielonych i na obniżeniach terenu, gdzie wspomagają naturalną retencję wody i stanowią siedliska drobnej fauny.
- Wprowadzanie pasów zieleni izolacyjnej wzdłuż tras komunikacyjnych oraz w sąsiedztwie obiektów i urzędzeń emitujących zanieczyszczenia i odory do powietrza.
- Eksploatacja złóż rud miedzi prowadzona tylko zgodnie z koncesjami w sposób, który będzie minimalizował oddziaływanie tej eksploatacji na środowisko przyrodnicze i kulturowe oraz istniejące i planowane zagospodarowanie.
- W zasięgu Obszaru Specjalnej Ochrony ptaków Dolina Środkowej Odry PLB080004:
 - 1) ograniczanie zamiany użytków zielonych na grunty orne w celu zachowania siedlisk łąkowych gatunków ptaków, stanowiących przedmiot ochrony tego obszaru Natura 2000;
 - 2) ograniczanie zmian stosunków wodnych, mających wpływ na zasięg siedlisk łąkowych i żerowisk gatunków ptaków, stanowiących przedmiot ochrony tego obszaru Natura 2000;
 - 3) utrzymywanie ekosystemów wodnych i siedlisk zależnych od wody, w tym: pasów szuwarów i zarośli nadrzecznych, lasów łęgowych w międzywalu doliny Odry oraz wilgotnych łąk;
 - 4) tworzenie nowych zadrzewień i zakrzaczeń śródpolnych z wykorzystaniem rodzimych gatunków roślin.
- Sukcesywna przebudowa struktury gatunkowej zadrzewień, stosownie do warunków siedliskowych i presji antropogenicznej. Uwzględnianie miejscowych uwarunkowań siedliskowych przy zalesianiu nowych terenów. Wyłączanie wilgotnych łąk i zbiorowisk roślinnych na podmokłych siedliskach z zalesień.

II.4.2 Ustalenia i rekomendacje w zakresie ochrony dziedzictwa kulturowego i zabytków oraz dóbr kultury współczesnej

- Ochrona dziedzictwa kulturowego, zabytków oraz dóbr kultury współczesnej prowadzona we współpracy z konserwatorem zabytków.

- Ochrona zabytków wpisanych do rejestru zabytków, zabytków archeologicznych i historycznych układów ruralistycznych wsi ujętych w gminnej lub wojewódzkiej ewidencji zabytków oraz wszelkich innych obiektów objętych jedną z form ochrony zabytków.
- Zachowanie historycznej formy architektonicznej budynków zabytkowych oraz utrzymanie lub rewaloryzacja ich otoczenia zgodnie z zagospodarowaniem historycznym.
- Zachowanie/przywracanie – w miarę możliwości – pierwotnej kompozycji założeń parkowych m.in. poprzez odtwarzanie pierwotnych gatunków drzew.
- Zabezpieczanie przed dewastacją i pozostawianie na miejscu zachowanych nagrobków i innych pozostałości sztuki sepulkralnej na obszarach zabytkowych cmentarzy, ewentualnie tworzenie dla nich lapidariów lub zachowanie ich w inny sposób.

II.4.3 Ustalenia i rekomendacje w zakresie kierunków zmian w strukturze zagospodarowania terenów, w tym określenia szczególnych potrzeb w zakresie nowej zabudowy mieszkaniowej

- Rozwój funkcji mieszkaniowej z zachowaniem istniejących układów urbanistycznych poprzez uzupełnienie istniejącej zabudowy oraz z uwzględnieniem przeciwdziałania rozproszonemu budownictwu.
- Rozszerzanie oferty usługowej gminy (w szczególności w zakresie kultury, sportu i rekreacji) w taki sposób, aby zapewnić równy dostęp wszystkim mieszkańcom.
- Zabezpieczanie terenów przeznaczonych pod zabudowę zagrodową dla zaspokojenia potrzeb gospodarstw rolnych.
- Wspieranie rozwoju energetyki odnawialnej poprzez wyznaczanie terenów umożliwiających lokalizację OZE.
- Dążenie do zainwestowania wyznaczonych terenów produkcyjnych oraz poszukiwanie nowych obszarów umożliwiających rozwój gospodarczy gminy.

II.4.4 Ustalenia i rekomendacje w zakresie lokalizacji obiektów handlu wielkopowierzchniowego

W gminie Żukowice nie przewiduje się obszarów rozmieszczenia obiektów handlowych o powierzchni sprzedaży powyżej 2000 m².

II.4.5 Ustalenia i rekomendacje w zakresie lokalizacji kluczowych inwestycji celu publicznego

W Planie zagospodarowania przestrzennego województwa dolnośląskiego, przyjętym Uchwałą nr XIX/482/20 Sejmiku Województwa Dolnośląskiego z dnia 16 czerwca 2020 r., wskazano następujące inwestycje celu publicznego zlokalizowane na terenie gminy Żukowice:

- inwestycje celu publicznego ustalone w dokumentach krajowych:
 - K4. Budowa obwodnicy Głogowa w ciągu drogi krajowej nr 12
 - K23. Prace na linii kolejowej C-E 59 na odcinku Wrocław Brochów/Grabiszyn – Głogów – Zielona Góra – Rzeplin – Szczecin Podjuchy – na terenie województwa dolnośląskiego

K31. Remont i modernizacja zabudowy regulacyjnej Odry swobodnie płynącej – odbudowa i modernizacja zabudowy regulacyjnej – w celu przystosowania odcinka Odry od Malczyc do ujścia Nysy Łużyckiej do III klasy drogi wodnej

K151. Modernizacja stacji 220/110 kV Żukowice

- inwestycje wynikające z planów rozwoju przedsiębiorstw energetycznych
- Modernizacja stacji i linii elektroenergetycznych – modernizacja stacji 220/110 kV Żukowice
- Modernizacja lub przebudowa linii 110 kV: Żukowice – Łagoszów (Potoczek) i Żukowice – Głogów Brzegowa.

Planowane inwestycje celu publicznego o znaczeniu lokalnym to m.in.:

- budowa, przebudowy, remonty i modernizacje sieci drogowej,
- rozbudowa infrastruktury technicznej, zwłaszcza na terenach nowej zabudowy mieszkaniowej, usługowej i produkcyjnej oraz modernizacja na pozostałych terenach,
- rozbudowa infrastruktury usług publicznych, w tym sportowo-rekreacyjnej, edukacyjnej, itp.

Rozmieszczanie inwestycji celu publicznego zgodnie z obowiązującymi przepisami na obszarze całej gminy.

II.4.6 Ustalenia i rekomendacje w zakresie kierunków rozwoju systemów komunikacji, infrastruktury technicznej i społecznej

- Umożliwienie budowy obejść miejscowości: 1) Nielubia i Dankowice na trasie drogi krajowej nr 12, 2) Brzeg Głogowski na trasie drogi wojewódzkiej nr 292.
- Segregacja ruchu kołowego i pieszego przy przejściach dróg tranzytowych przez tereny zabudowane we wszystkich miejscowościach. Wyposażanie dróg w: podniesione krawężniki, obustronne lub jednostronne chodniki, kanalizację burzową. Ograniczanie uciążliwości wywołanej ruchem drogowym i zwiększanie bezpieczeństwa (np. przez izolację przyległej do jezdni zabudowy pasami zieleni).
- Przebudowy, budowy, modernizacje i remonty dróg w celu poprawy płynności ruchu i zwiększenia poziomu bezpieczeństwa drogowego. Remonty i modernizacje dróg transportu rolnego oraz budowa nowych dróg tego typu dla obsługi gospodarki rolnej.
- Wyposażanie kolizyjnych skrzyżowań dróg i ścieżek rowerowych z liniami kolejowymi w odpowiednie zabezpieczenia (zapory, samoczynną sygnalizację świetlną).
- Zapewnianie niezbędnej liczby miejsc postojowych w obrębie nowych lub przekształcanych obiektów.
- Dopuszczenie na obszarze gminy realizacji połączenia Przemysłowej Linii Kolejowej (PLK), należącej do KGHM Polska Miedź S.A., z układem linii kolejowych nr 273 i 14.
- Uwzględnianie ograniczeń w lokalizowaniu obiektów mogących zagrażać ruchowi na linii kolejowej.
- Unikanie prowadzenia po jezdni przeznaczony dla ruchu pojazdów samochodowych szlaków turystycznych wzdłuż dróg klasy zbiorczej lub klas wyższych.

- Zapewnienie niezawodności dostaw wody pitnej o dobrych parametrach jakościowych, m.in. poprzez:
 - 1) skuteczną ochronę ujęć wody przed zanieczyszczeniami;
 - 2) dbałość o właściwe parametry techniczne sieci i urządzeń służących zaopatrzeniu w wodę;
 - 3) zabezpieczenie rurociągów i innych urządzeń gospodarki wodnej przed szkodliwym oddziaływaniem eksploatacji górniczej.
- Podłączanie obiektów przemysłowych do komunalnych sieci infrastruktury technicznej, jeżeli nie będzie to w konflikcie z potrzebami innych użytkowników tych sieci.
- Dążenie do oczyszczenia wszystkich ścieków wytworzonych na terenie gminy przed ich zrzutem do odbiornika (wód lub gruntu).
- Uregulowanie gospodarki wodami opadowymi, w szczególności na terenach o intensywnym zainwestowaniu powierzchni ziemi oraz na obszarach zabudowanych narażonych podtopieniami i na obszarach szczególnego zagrożenia powodzią.
- Promowanie przydomowego kompostowania odpadów komunalnych ulegających biodegradacji celem ograniczenia ilości tych odpadów przekazywanych do składowania.
- Uwzględnianie wymagań wynikających z przepisów w sprawie ochrony przeciwpożarowej, odnoszących się m.in. do dróg pożarowych – ich parametrów, ilości, lokalizacji oraz do zaopatrzenia w wodę, w tym do rodzaju i sposobu rozmieszczenia zewnętrznych hydrantów przeciwpożarowych na sieci wodociągowej.
- Dopuszczenie budowy nowych oraz rozbudowy, przebudowy i modernizacji istniejącej sieci elektroenergetycznej w formie istniejących linii napowietrznych, kablowych, napowietrzno-kablowych wraz z przyłączami. Realizowanie jako podziemnych nowych linii elektroenergetycznych, innych niż wysokiego napięcia i najwyższych napięć w zasięgu terenów zainwestowanych i przeznaczonych pod zainwestowanie, innych niż przemysłowe, składowe lub służące infrastrukturze technicznej oraz w zasięgu obszaru specjalnej ochrony ptaków Dolina Środkowej Odry PLB080004.
- Uwzględnianie potrzeby ochrony walorów krajobrazowych przy lokalizowaniu nowych linii elektroenergetycznych.
- Dopuszczenie budowy nowych oraz rozbudowy, przebudowy i modernizacji istniejących sieci i urządzeń służących zaopatrzeniu w gaz oraz związanych z jego przesyłem, magazynowaniem i dystrybucją, w tym o znaczeniu ponadlokalnym.
- Lokalizowanie obiektów i urządzeń telekomunikacyjnych z zachowaniem przepisów szczególnych oraz ograniczania ich negatywnego wpływu na krajobraz przyrodniczy i kulturowy.
- Przeprowadzanie sieci infrastruktury technicznej (w szczególności magistralnych) w sąsiedztwie istniejących sieci oraz w pasach dróg publicznych.

II.4.7 Ustalenia i rekomendacje w zakresie zasad lokalizacji urządzeń wytwarzających energię o mocy zainstalowanej przekraczającej 500 kW

- Wspieranie rozwoju odnawialnych źródeł energii.

- Dopuszczenie lokalizowania na terenie gminy instalacji wykorzystujących m.in. energię: wiatrową, promieniowania słonecznego, aerothermalną, geothermalną, z biomasy, biogazu, biogazu rolniczego oraz biopłynów.
- Lokalizowanie na obszarze gminy instalacji OZE spełniających wszelkie normy jakościowe i aktualne wymogi narzucone przez przepisy prawne, charakteryzujących się wysokimi parametrami technicznymi.

II.4.8 Ustalenia i rekomendacje w zakresie lokalizacji przedsięwzięć mogących znacząco oddziaływać na środowisko

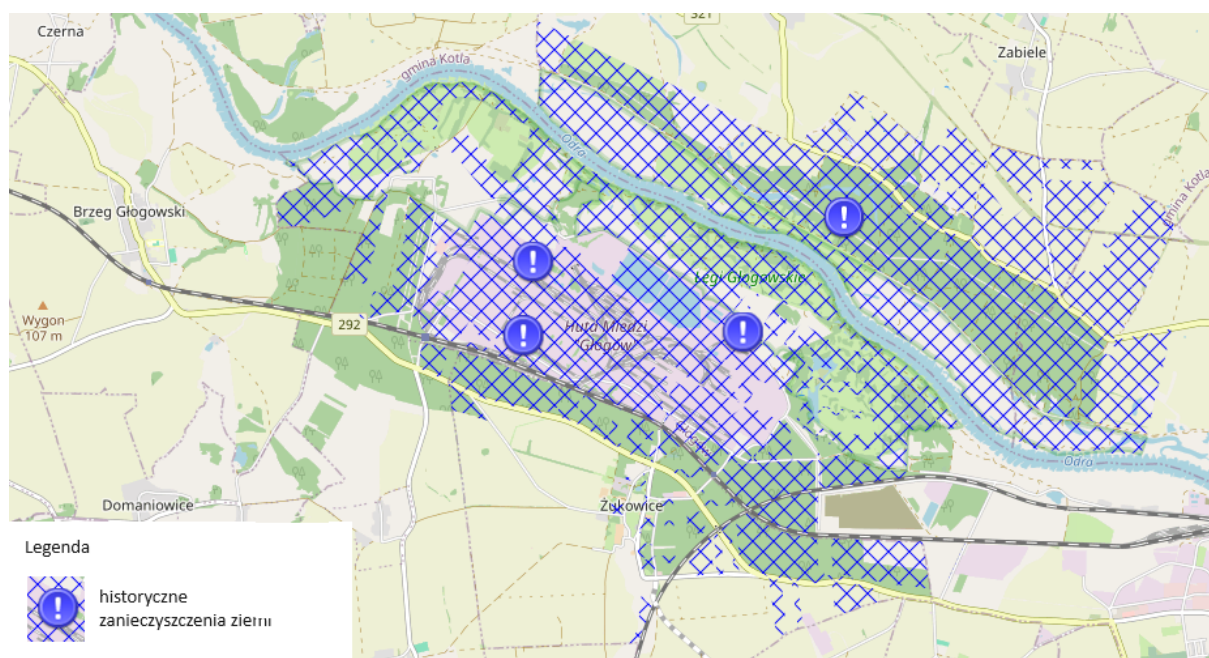
- Zakaz realizacji przedsięwzięć mogących zawsze znacząco oddziaływać na środowisko na terenach zabudowy mieszkaniowej, mieszkaniowo-usługowej, rekreacji indywidualnej, usług sakralnych, sportu i rekreacji, turystyki, usług publicznych, produkcji, składów i magazynów, z wyjątkiem urządzeń i obiektów infrastruktury technicznej i komunikacyjnej.
- Zakaz realizacji przedsięwzięć mogących zawsze znacząco oddziaływać na środowisko na terenach obsługi produkcji rolnej, z wyjątkiem urządzeń i obiektów infrastruktury technicznej i komunikacyjnej oraz przedsięwzięć polegających na chowie lub hodowli zwierząt.
- Dopuszczenie realizacji przedsięwzięć mogących znacząco oddziaływać na środowisko na terenach gospodarowania odpadami oraz w zakresie zagospodarowania związanego z przemysłem miedziowym.

II.4.9 Ustalenia i rekomendacje w zakresie kształtowania rolniczej i leśnej przestrzeni produkcyjnej

- Ograniczanie przeznaczenia gruntów rolnych i leśnych najwyższych klas na cele nierolnicze i nieleśne.
- Ograniczanie zjawiska fragmentacji terenów rolnych i leśnych.
- Stosowanie odpowiednich zabiegów agrotechnicznych, biologicznych i technicznych w celu ochrony gruntów przed erozją, w tym wykorzystywanie ochronnych właściwości roślin polowych, trwałych użytków zielonych, plantacji trwałych oraz zakrzewień, zadrzewień i zalesień.
- Utrzymanie istniejących oczek wodnych i systemu melioracji oraz w przypadku złego stanu technicznego – ich odbudowa – w celu zwiększenia możliwości retencyjnych.
- Utrzymanie dotychczasowego udziału trwałych użytków zielonych, zwłaszcza łąk na wilgotnych siedliskach, w strukturze użytkowania gruntów rolnych.
- Wyłączenie lub ograniczenie z gospodarowania lasów łęgowych oraz prowadzenie gospodarki leśnej z uwzględnieniem ostoi gniazdowania i bytowania ptactwa.

II.4.10 Ustalenia i rekomendacje w zakresie kształtowania zagospodarowania przestrzennego na obszarach zdegradowanych i obszarach rewitalizacji oraz obszarach wymagających przekształceń, rehabilitacji, rekultywacji lub remediacji³

- Przeprowadzenie rekultywacji wyrobisk poeksploatacyjnych pozostałych po wydobywaniu kopalin metodą odkrywkową.
- Poddanie rehabilitacji, modernizacji oraz adaptacji dla nowych funkcji majątku trwałego pozostawionego po upoświeconych gospodarstwach rolnych (w tym obiektów zabudowy mieszkaniowej).
- Przekształcenie i rewaloryzacja zamkniętych cmentarzy o walorach zabytkowych, konserwacja istniejącej zieleni i nagrobków, w tym obiektów małej architektury.
- Podjęcie starań na rzecz rehabilitacji, modernizacji oraz adaptacji dla nowych funkcji zabytkowych zespołów dworskich/folwarcznych/pałacowo-zamkowych.
- Poddanie remediacji terenów w miejscowości Żukowice oraz wzdłuż terenu Huty Miedzi Głogów S.A. – między drogą wojewódzką nr 292a granicą gminy.
- W gminie Żukowice nie wyznaczono obszarów zdegradowanych.



Rysunek 3 Zanieczyszczenia powierzchni ziemi w gminie Żukowice.

Źródło: <https://geoserwis.gdos.gov.pl/mapy/> [dostęp: 15.05.2024 r.].

³ Przez pojęcie remediacji rozumie się poddanie gleby, ziemi i wód gruntowych działaniom mającym na celu usunięcie lub zmniejszenie ilości substancji powodujących ryzyko, ich kontrolowanie oraz ograniczenie rozprzestrzeniania się, tak aby teren zanieczyszczony przestał stwarzać zagrożenie dla zdrowia ludzi lub stanu środowiska, z uwzględnieniem obecnego i, o ile jest to możliwe, planowanego w przyszłości sposobu użytkowania terenu; remediacja może polegać na samooczyszczaniu, jeżeli przynosi największe korzyści dla środowiska (art. 3 pkt. 31b ustawy z dnia 27 kwietnia 2001 r. Prawo ochrony środowiska).

II.4.11 Kierunki rozwoju sieci wodno-kanalizacyjnej

Z racji uwarunkowań geograficznych (duże odległości między miejscowościami) nie przewiduje się inwestycji związanych z budową sieci kanalizacyjnej w miejscowościach, w których dotychczas ona nie występowała. Do istniejącej sieci będą podłączane nowo powstające obiekty. Gmina promuje tworzenie przydomowych oczyszczalni ścieków. Na bieżąco będą realizowane prace związane z utrzymaniem sieci wodociągowej i kanalizacyjnej.

II.4.12 Ustalenia związane z art. 326 Prawa wodnego

Plan gospodarowania wodami

W obrębie gminy wyodrębniono następujące jednolite części wód:

Tabela 2 Jednolite części wód w obrębie gminy Żukowice.

Jednolite części wód powierzchniowych (jcwp)	Status	Stan	Cel środowiskowy
RW6000121599 Odra od Baryczy do Bobru	SZCW – silnie zmieniona część wód ⁴	słaby potencjał ekologiczny, stan chemiczny poniżej dobrego, zły stan wód	umiarkowany potencjał ekologiczny; zapewnienie drożności cieku dla migracji jesiotra, troci wędrowniej oraz gatunków chronionych; stan chemiczny – poniżej stanu dobrego lub dobry
RW60001015314 Biegnica	NAT – naturalna część wód	stan chemiczny dobry	dobry stan ekologiczny; zapewnienie drożności cieku dla migracji ryb; dobry stan chemiczny
RW60001015332 Dalkówka	NAT – naturalna część wód	słaby stan ekologiczny, zły stan wód	umiarkowany stan ekologiczny; zapewnienie drożności cieku dla migracji ryb; dobry stan chemiczny
RW600010164499 Szprotawica	SZCW – silnie zmieniona część wód	zły potencjał ekologiczny, stan chemiczny poniżej dobrego, zły stan wód	umiarkowany potencjał ekologiczny, dobry stan chemiczny
RW60001015334 Dobrzejówka	NAT – naturalna część wód	zły stan ekologiczny, stan chemiczny dobry, zły stan wód	dobry stan ekologiczny; zapewnienie drożności cieku dla migracji ryb; dobry stan chemiczny
RW60001015329 Rzuchowska Struga	NAT – naturalna część wód	umiarkowany stan ekologiczny, zły stan wód	umiarkowany stan ekologiczny, dobry stan chemiczny

⁴ Wody, których charakter został znacznie zmieniony na skutek fizycznego oddziaływania człowieka, np. które zostały uregulowane czy przekształcone w zbiornik zaporowy.

Jednolite części wód podziemnych (jcwpd)	Ogólna ocena stanu	Cel środowiskowy
GW600077	stan chemiczny i ilościowy – dobry, stan jcwpd – dobry	dobry stan chemiczny i ilościowy
GW600078		

Źródło: *Przeгляд i generowanie Kart Charakterystyk*, karty.apgw.gov.pl:4200/informacje [dostęp: 13.07.2024 r.].

Dla wszystkich jednolitych części wód powierzchniowych stwierdzono zagrożenie w zakresie oceny nieosiągnięcia celów środowiskowych, dla JCWPd GW600077 – niezagrożona, a dla JCWPd GW600078 – zagrożenie chemicznie.

W II aktualizacji *Planu gospodarowania wodami* na obszarze dorzecza Odry⁵ dla gminy Żukowice, w związku ze znajdującymi się na jej terenie jednolitymi częściami wód, przewidziano następujące działania:

- RW6000121599 Odra od Baryczy do Bobru:
 - kontrola przestrzegania warunków ustalonych w decyzjach i korzystania z wód;
 - analiza sposobu prowadzenia działań zmierzających do poprawy różnorodności biologicznej wód;
 - realizacja działań wynikających z planów ochrony i planów zadań ochronnych dla Obszaru Natura 2000 Dolina Środkowej Odry;
 - ograniczenie zanieczyszczeń rozproszonych z rolnictwa;
 - aktualizacja programu ochrony środowiska w celu ograniczenia emisji zanieczyszczeń do wody i powietrza;
 - działania edukacyjne i doradcze dla rolników, zmierzające do ograniczenia zanieczyszczeń wód substancjami pochodzącymi z rolnictwa, w tym pestycydami;
- RW60001015332 Dalkówka:
 - analiza zasadności realizacji działań naprawczych dla obszarów chronionych w zakresie utrzymania naturalnego charakteru koryta na Obszarze Natura 2000 Kozioróg w Czernej i ewentualne ich podjęcie;
 - ograniczenie zanieczyszczeń rozproszonych z rolnictwa;
 - działania edukacyjne i doradcze dla rolników zmierzające do ograniczenia zanieczyszczenia wód związkami azotu i fosforu;
- RW600010164499 Szprotawica: analiza sposobu prowadzenia działań zmierzających do poprawy różnorodności biologicznej wód;
- RW60001015334 Dobrzejówka: realizacja działań wynikających z planów ochrony i planów zadań ochronnych dla Obszaru Natura 2000 Dolina Środkowej Odry;
- GW600077:
 - podjęcie starań na rzecz ustanowienia obszaru ochronnego zbiornika wód śródlądowych dla GZWP nr 315 (Zbiornik Chocianów-Gozdnicza);

⁵ Przyjęta Rozporządzeniem Ministra Infrastruktury z dnia 16 listopada 2022 r. w sprawie planu gospodarowania wodami na obszarze dorzecza Odry.

- ustanowienie obszaru ochronnego zbiornika wód śródlądowych (GZWP) – wydanie rozporządzenia ustanawiającego obszar ochronny zbiornika wód śródlądowych, w drodze aktu prawa miejscowego dla GZWP nr 315 (Zbiornik Chocianów-Gozdnica);
- wsparcie działań organów administracji w zakresie ustanawiania obszarów ochronnych GZWP;
- analiza możliwości odbudowy/przebudowy systemów melioracyjnych i budowa nowych;
- odtwarzanie starorzeczy i obszarów bagiennych jako naturalnych zbiorników retencyjnych; zachowanie bądź odtwarzanie naturalnych terenów retencyjnych takich jak torfowiska, lasy łęgowe, łąki wilgotne, rozlewiska;
- GW600078:
 - dobrowolne stosowanie działań ze „Zbioru zaleceń dobrej praktyki rolniczej”, dopasowanych do warunków środowiskowych;
 - analiza możliwości odbudowy/przebudowy systemów melioracyjnych i budowa nowych;
 - odtwarzanie starorzeczy i obszarów bagiennych jako naturalnych zbiorników retencyjnych; zachowanie bądź odtwarzanie naturalnych terenów retencyjnych takich jak torfowiska, lasy łęgowe, łąki wilgotne, rozlewiska;
 - przeprowadzenie badań w zakresie identyfikacji nowych zanieczyszczeń w wodach podziemnych w rejonach intensywnej zabudowy i przemysłowych;
 - przeprowadzenie szkoleń dla prowadzących działalność rolniczą w zakresie stosowania działań ze „Zbioru zaleceń dobrej praktyki rolniczej”.

Plan zarządzania ryzykiem powodziowym

Zgodnie z *Planem zarządzania ryzykiem powodziowym dla obszaru dorzecza Odry*, przyjętym Rozporządzeniem Ministra Infrastruktury z dnia 26 października 2022 r. na terenie gminy Żukowice zaplanowano jedną inwestycję (Korekta łuków na Odrze skanalizowanej na odcinku RZGW we Wrocławiu od stopnia wodnego Malczyce w km 300,00 do ujścia Warty w km 617,60), której realizatorem jest Państwowe Gospodarstwo Wodne Wody Polskie.

Plan przeciwdziałania skutkom suszy

W *Planie przeciwdziałania skutkom suszy*, przyjętym Rozporządzeniem Ministra Infrastruktury z dnia 15 lipca 2021 r., wskazano, że teren gminy zalicza się do terenów ekstremalnie zagrożonych występowaniem suszy rolniczej. Jako umiarkowane określono zagrożenie wystąpieniem suszy hydrologicznej, a jako słabe – zagrożenie suszą hydrogeologiczną⁶. Łączne zagrożenie suszą określono jako silne.

Plan nie przewiduje żadnych konkretnych inwestycji związanych z przeciwdziałaniem suszy na terenie gminy, natomiast generalnie dla jednostek samorządu terytorialnego wskazuje następujący katalog zmierzających do tego działań:

- spowalnianie odpływu wód z terenów rolniczych,

⁶ Susza hydrologiczna odnosi się do wód powierzchniowych, zaś susza hydrogeologiczna – do wód podziemnych.

- opracowanie analizy potrzeb i możliwości zwiększenia retencji na gruntach leśnych oraz przyjęcie do realizacji wskazanych w analizie możliwych rozwiązań;
- zagospodarowanie opadu w miejscu jego wystąpienia;
- umożliwienie kontroli obiegu wody za pomocą sztucznych zbiorników wodnych lub ziemnych stawów wyłącznie na obszarach, na których nie jest możliwe zastosowanie działań korzystniejszych z punktu widzenia ochrony środowiska;
- uwzględnienie tematyki suszy hydrologicznej i hydrogeologicznej w ramach planów zarządzania kryzysowego szczebla gminnego;
- tworzenie alternatywnych ujęć wód lub ich modernizacja na cele zbiorowego zaopatrzenia w wodę przeznaczoną do spożycia przez ludzi, z wykorzystaniem wód podziemnych;
- stworzenie procedur w zakresie zaopatrzenia w wodę przeznaczoną do spożycia przez ludzi w przypadku, gdy dotrzymanie ciągłości usług i odpowiednich parametrów nie jest możliwe lub jest ograniczone w związku z występowaniem zjawiska suszy hydrologicznej lub hydrogeologicznej.

Plan utrzymania wód

W Planie utrzymania wód na obszarze działania Regionalnego Zarządu Gospodarki Wodnej we Wrocławiu na jcwp w obrębie gminy przewiduje się:

Tabela 3 Działania zaplanowane na jednolitych częściach wód w obrębie gminy Żukowice.

Jednolite części wód	wykaszenie roślin z dna oraz brzegów	usuwanie roślin pływających i korzeniących się w dnie rzek	usuwanie drzew i krzewów porastających dno oraz brzegi rzek	usuwanie z rzek przeszkód naturalnych oraz wynikających z działalności człowieka	zasypywanie wyryw w brzegach i dnie rzek	udrażnianie rzek przez usuwanie zatorów utrudniających swobodny przepływ wód oraz usuwanie namulców i rumoszu	remont lub konserwacja budowli regulacyjnych	remont lub konserwacja urządzeń wodnych	rozbiórka lub modyfikacja tam bobrowych oraz zasypywanie nor bobrów w brzegach rzek
RW6000121599 Odra od Baryczy do Bobru	x	x	x	x	x	x	x	x	x
RW60001015314 Biegnica									
RW60001015332 Dalkówka	x	x	x		x	x			x
RW600010164499 Szprotawica	x	x	x			x			x
RW60001015334 Dobrzejówka	x	x				x			x
RW60001015329 Rzuchowska Struga	x	x	x			x			x

Źródło: Plan utrzymania wód na obszarze działania Regionalnego Zarządu Gospodarki Wodnej we Wrocławiu.

Wstępna ocena ryzyka powodziowego, mapy zagrożenia powodziowego i ryzyka powodziowego

Według map wstępnej oceny ryzyka powodziowego, map zagrożenia powodziowego i map ryzyka powodziowego - niebezpieczeństwo powodzi występuje wzdłuż Odry i dotyczy części miejscowości Brzeg Głogowski i Czerna.

Zgodnie z mapami zagrożenia powodziowego gmina Żukowice położona jest częściowo na obszarach, na których prawdopodobieństwo wystąpienia powodzi jest wysokie (10%, czyli raz na 10 lat), średnie (1%, czyli raz na 100 lat) i niskie (0,2%, czyli raz na 500 lat) oraz na obszarach zagrożonych całkowitym zniszczeniem wału przeciwpowodziowego. Na obszarach szczególnego zagrożenia powodzią, zgodnie z art. 77 ust. 1 pkt 3 lit. a oraz b Prawa wodnego, zakazuje się m.in. gromadzenia ścieków, nawozów naturalnych, środków chemicznych, a także innych substancji mogących zanieczyścić wody. Ponadto – jeżeli ustawa nie stanowi inaczej – pozwolenie wodnoprawne wymagane jest m.in. na wykonanie nowych obiektów budowlanych na obszarach szczególnego zagrożenia powodzią. Każda nowa inwestycja na terenie zagrożonym powodzią może powodować zmianę przepływu i podpiętrzenie wód powodziowych oraz zmniejszenie retencji wodnej.

III POWIĄZANIA Z DOKUMENTAMI STRATEGICZNYMI I PLANISTYCZNYMI WYŻSZEGO RZĘDU

W niniejszym rozdziale zaprezentowano powiązania Strategii Rozwoju Gminy Żukowice na lata 2024–2030 z dokumentami strategicznymi i planistycznymi opracowanymi na poziomie powiatu, województwa czy kraju. Zachowanie spójności celów i kierunków rozwoju pozwoli na zwiększenie efektu synergii i tym samym szans na efektywną realizację zapisów dokumentu.

	AKTYWNA I INKLUZYWNA POLITYKA SPOŁECZNA			ZRÓWNOWAŻONA GOSPODARKA LOKALNA		HARMONIJNY ROZWÓJ PRZESTRZENI I INFRASTRUKTURY GMINNEJ	
	Rozwój oferty usług społecznych	Wysoki poziom bezpieczeństwa	Wspieranie samoorganizacji i działalności mieszkańców	Wspieranie rozwoju przedsiębiorczości lokalnej	Wzmacnianie lokalnego rolnictwa	Gmina przyjazna środowisku i korzystająca z jego zasobów w sposób zrównoważony	Wysoka jakość infrastruktury i obiektów gminnych
Strategia Zintegrowanych Inwestycji Terytorialnych Legnicko-Głogowskiego Obszaru Funkcjonalnego na lata 2021–2027							
Cel rozwojowy 1. Wysoka jakość usług publicznych							
Cel rozwojowy 2. Budowanie przewag konkurencyjnych lokalnej gospodarki w oparciu o integrację przestrzenno-funkcjonalną							
Cel rozwojowy 3. Zapewnienie atrakcyjnych przestrzeni publicznych wraz z ochroną i poprawą jakości środowiska naturalnego w oparciu o efektywne zarządzanie dostępnymi zasobami przyrodniczymi i kulturowymi							
Cel rozwojowy 4. Budowanie partnerstwa i współpracy na rzecz rozwoju obszaru funkcjonalnego w oparciu o kompetencje i zdolności instrumentu terytorialnego ZIT	Cel jest zgodny z zapisami rozdz. IV.1 <i>System realizacji Strategii, w tym wytyczne do sporządzania dokumentów wykonawczych</i> . W rozdziale tym założono współpracę z partnerami przy realizacji działań wpisujących się w cele i kierunki Strategii.						

	AKTYWNA I INKLUZYWNA POLITYKA SPOŁECZNA			ZRÓWNOWAŻONA GOSPODARKA LOKALNA		HARMONIJNY ROZWÓJ PRZESTRZENI I INFRASTRUKTURY GMINNEJ	
	Rozwój oferty usług społecznych	Wysoki poziom bezpieczeństwa	Wspieranie samoorganizacji i działalności mieszkańców	Wspieranie rozwoju przedsiębiorczości lokalnej	Wzmacnianie lokalnego rolnictwa	Gmina przyjazna środowisku i korzystająca z jego zasobów w sposób zrównoważony	Wysoka jakość infrastruktury i obiektów gminnych
Strategia Rozwoju Województwa Dolnośląskiego 2030							
Efektywne wykorzystanie gospodarczego potencjału regionu							
Poprawa jakości i dostępności usług publicznych							
Wzmocnienie regionalnego kapitału ludzkiego i społecznego							
Odpowiedzialne wykorzystanie zasobów i ochrona walorów środowiska naturalnego i dziedzictwa kulturowego							
Wzmocnienie przestrzennej spójności regionu							
Plan Zagospodarowania Przestrzennego Województwa Dolnośląskiego							
Cel 1. Zapewnienie warunków zrównoważonego i równomiernego rozwoju społeczno-gospodarczego poprzez funkcjonalne kształtowanie hierarchicznej sieci osadniczej gwarantującej dostęp do usług i rynku pracy							
Cel 2. Racjonalny i zrównoważony sposób wykorzystania zasobów środowiska przyrodniczego, kulturowego i krajobrazu							
Cel 3. Zapewnienie bezpieczeństwa mieszkańcom przez struktury przestrzenne odporne na zmiany klimatu,							

	AKTYWNA I INKLUZYWNA POLITYKA SPOŁECZNA			ZRÓWNOWAŻONA GOSPODARKA LOKALNA		HARMONIJNY ROZWÓJ PRZESTRZENI I INFRASTRUKTURY GMINNEJ	
	Rozwój oferty usług społecznych	Wysoki poziom bezpieczeństwa	Wspieranie samoorganizacji i działalności mieszkańców	Wspieranie rozwoju przedsiębiorczości lokalnej	Wzmacnianie lokalnego rolnictwa	Gmina przyjazna środowisku i korzystająca z jego zasobów w sposób zrównoważony	Wysoka jakość infrastruktury i obiektów gminnych
zagrożenia naturalne i pochodzące z działalności człowieka							
Cel 4. Dobra dostępność transportowa i sprawne systemy infrastruktury transportowej							
Krajowa Strategia Rozwoju Regionalnego 2030							
Zwiększenie spójności rozwoju kraju w wymiarze społecznym, gospodarczym, środowiskowym i przestrzennym							
Wzmacnianie regionalnych przewag konkurencyjnych							
Podniesienie jakości zarządzania i wdrażania polityk ukierunkowanych terytorialnie							
Strategia na rzecz Odpowiedzialnego Rozwoju do roku 2020 (z perspektywą do 2030 r.)							
Cel szczegółowy I – Trwały wzrost gospodarczy oparty coraz silniej o wiedzę, dane i doskonałość organizacyjną							
Cel szczegółowy II – Rozwój społecznie wrażliwy i terytorialnie zrównoważony							
Cel szczegółowy III – Skuteczne państwo i instytucje służące wzrostowi oraz włączeniu społecznemu i gospodarczemu							

IV. WDRAŻANIE STRATEGII

IV.1. System realizacji Strategii, w tym wytyczne do sporządzania dokumentów wykonawczych

Wdrażanie strategii rozwoju to proces, w ramach którego następuje przełożenie zaplanowanych w dokumencie celów strategicznych oraz kierunków rozwoju na konkretne działania i projekty. Realizacja zapisów dokumentu wymaga skoordynowanej i systematycznej współpracy różnych podmiotów (publicznych i niepublicznych), a także procesu monitorowania i ewaluacji, dzięki którym możliwa będzie weryfikacja, czy strategia jest realizowana zgodnie z planem i które pozwolą wprowadzić ewentualnie korekty do planu działań.

Z punktu widzenia instytucjonalnego we wdrażanie, monitoring i ewaluację Strategii zaangażowani będą:

- Wójt Gminy Żukowice – jako organ wykonawczy, który przede wszystkim ma za zadanie stymulowanie i koordynację działań, a także integrowanie zasobów. W imieniu Wójta, bezpośrednio za realizację konkretnych działań związanych z zarządzaniem i monitoringiem odpowiadać będzie Sekretarz Gminy. Dzięki wysokiemu stanowisku w hierarchii struktury organizacyjnej Urzędu Gminy istnieje gwarancja, że zarządzanie wdrażaniem Strategii będzie efektywne.
- Rada Gminy Żukowice – jako organ uchwałodawczy będzie tworzyć warunki, w ramach których podmioty i osoby odpowiedzialne za wdrażanie działają. Ponadto na początku procesu Rada przyjmuje Strategię i z tego względu przewiduje się jej zaangażowanie także na etapie wdrażania, w szczególności jako podmiotu weryfikującego postęp celów projektów oraz podejmowanie decyzji o ewentualnej aktualizacji dokumentu.
- komórki merytoryczne Urzędu Gminy, jednostki organizacyjne gminy – bezpośrednio odpowiedzialne m.in. za realizację zadań wpisujących się w cele i kierunki Strategii, poszukiwanie i pozyskiwanie pozabudżetowych źródeł finansowania, merytoryczną realizację zadań, poszukiwanie partnerów, monitoring i ewaluację Strategii.
- partnerzy społeczni i prywatni, w tym zwłaszcza organizacje pozarządowe, do zadań których należeć będzie współpraca przy realizacji konkretnych projektów oraz dostarczanie niezbędnych danych do monitoringu (w przypadku sformalizowanej współpracy).

Strategia Rozwoju Gminy Żukowice to dokument ogólny, wyznaczający ramy dla późniejszej realizacji przedsięwzięć rozwojowych, wpisujących się w jej założenia. Bardziej szczegółowe zapisy, w tym projekty realizujące cele i kierunki rozwoju gminy, zawierane będą w dokumentach wykonawczych, których katalog przedstawia poniższa tabela. Decyzja o przystąpieniu do opracowania i przygotowaniu konkretnego dokumentu o charakterze wykonawczym każdorazowo będzie podejmowana przez gminę, aby w sposób racjonalny wydatkować środki publiczne i koncentrować się tylko na niezbędnych dokumentach,

istotnych np. ze względu na możliwość pozyskania dzięki nim dodatkowych środków finansowych. Ze względu bowiem na ograniczoną liczbę pracowników jednostek gminnych, w niektórych przypadkach niezbędne byłoby zlecenie opracowania dokumentów wykonawczych ekspertom zewnętrznym, co generowałoby dodatkowe obciążenie dla budżetu gminy. Jednocześnie nie jest to katalog zamknięty i dopuszcza się możliwość opracowania innych niż wymienione w tabeli 4 dokumentów wykonawczych – w zależności od potrzeb oraz uwarunkowań prawnych.

Tabela 4 Możliwe dokumenty wykonawcze dla Strategii Rozwoju Gminy Żukowice na lata 2024–2030.

Cel strategiczny	Dokumenty wykonawcze
<p>Aktywna i inkluzywna polityka społeczna</p>	<ul style="list-style-type: none"> • strategia rozwiązywania problemów społecznych • program profilaktyki i rozwiązywania problemów alkoholowych oraz przeciwdziałania narkomanii • roczne programy współpracy z organizacjami pozarządowymi • strategia rozwoju usług kultury • gminny program rewitalizacji • plany odnowy miejscowości/sołeckie strategie rozwoju
<p>Zrównoważona gospodarka lokalna</p>	<ul style="list-style-type: none"> • wieloletni plan inwestycyjny • plan ogólny gminy • miejscowe plany zagospodarowania przestrzennego • lokalny program rozwoju gospodarczego/program rozwoju przedsiębiorczości
<p>Harmonijny rozwój przestrzeni i infrastruktury gminnej</p>	<ul style="list-style-type: none"> • standardy prowadzenia inwestycji w zakresie m.in. zwiększania bioróżnorodności, zwiększania udziału powierzchni biologicznie czynnych • plan ogólny gminy • miejscowe plany zagospodarowania przestrzennego • wieloletni program rozwoju i modernizacji infrastruktury wodociągowej i kanalizacyjnej • wieloletni plan inwestycyjny • wieloletni program gospodarowania gminnym zasobem mieszkaniowym

Źródło: opracowanie własne.

Ponadto dokumenty wykonawcze muszą spełniać następujące kryteria, których zachowanie wprowadzi pełną kompatybilność pomiędzy nimi a Strategią rozwoju:

- dokumenty wykonawcze powinny być napisane możliwie przejrzystym językiem, zrozumiałym dla osób niebędących specjalistami w danej dziedzinie,
- każdy dokument wykonawczy powinien zostać poddany konsultacjom społecznym,
- każdy dokument wykonawczy musi zachować spójność z zapisami niniejszej Strategii,
- każdy dokument wykonawczy musi posiadać przypisaną komórkę organizacyjną jako wiodącą, odpowiadającą za całościową realizację oraz jej skutki.

System monitoringu Strategii Rozwoju Gminy Żukowice będzie stanowił element ewaluacji i oceny aktualności dokumentu. Polegał będzie na systematycznym (w ujęciu rocznym – jako

element analiz prowadzonych na potrzeby Raportu o stanie gminy) zbieraniu informacji dotyczących użytych zasobów (np. poniesionych wydatków), osiągniętych efektów i zidentyfikowanych problemów na etapie realizacji poszczególnych zadań, wpisujących się w kierunki rozwoju i cele strategiczne. Przy jego opracowywaniu gmina będzie się posługiwać wskaźnikami przedstawionymi w poniższej tabeli.

Tabela 5 Wskaźniki monitoringu Strategii Rozwoju Gminy Żukowice na lata 2024–2030.

Cel strategiczny	Cel operacyjny	Kierunki działań	Wskaźniki ⁷
AKTYWNA I INKLUZYWNA POLITYKA SPOŁECZNA	Rozwój oferty usług społecznych	<ul style="list-style-type: none"> • Dalszy rozwój usług opiekuńczych • Rozwój środowiskowych form wsparcia dla różnych grup potrzebujących • Rozwijanie międzysektorowej współpracy na rzecz wspierania rodzin i przeciwdziałania przemocy w lokalnym środowisku (w szczególności w rodzinie, wśród rówieśników) • Kontynuowanie programów profilaktycznych, przeciwdziałających różnego rodzaju uzależnieniom, w innowacyjnych i atrakcyjnych dla dzieci i młodzieży formach • Przenoszenie usług społecznych poza centrum gminy, np. poprzez organizację wydarzeń kulturalnych w świetlicach wiejskich • Doskonalenie systemu kształcenia poprzez dalszy rozwój bazy oświatowej oraz oferty zajęć rozwijających kompetencje uczniów i nauczycieli 	Liczba rodzin objętych wsparciem [szt.]
			Liczba osób objętych wsparciem [os.]
			Liczba inicjatyw organizowanych przy współpracy z różnymi podmiotami [szt.]
			Liczba działań w zakresie promocji zdrowia i programów profilaktycznych [szt.]
			Liczba wydarzeń organizowanych w różnych miejscowościach gminy [szt.]
			Liczba projektów polegających na modernizacji i/lub remontach i/lub przebudowach i/lub doposażeniu placówek oświatowych [szt.]
			Liczba projektów edukacyjnych realizowanych w szkołach podstawowych w gminie [szt.]
Liczba dzieci uczestniczących w projektach edukacyjnych realizowanych w szkołach podstawowych w gminie [os.]			

⁷ W przypadku każdego kierunku działań przedstawiona została lista proponowanych wskaźników służących monitorowaniu stopnia zaawansowania ich realizacji. Dopuszcza się jednak możliwość stosowania innych lub dodatkowych wskaźników, w zależności od zadań realizowanych w ramach poszczególnych kierunków rozwoju.

Cel strategiczny	Cel operacyjny	Kierunki działań	Wskaźniki ⁷
	Wysoki poziom bezpieczeństwa	<ul style="list-style-type: none"> • Kontynuacja wsparcia udzielanego jednostkom OSP z terenu gminy poprzez rozbudowę i modernizację infrastruktury, organizację szkoleń oraz doposażanie • Współpraca z policją zmierną do poprawy efektywności jej działań • Rozbudowa i modernizacja infrastruktury drogowej w zakresie poprawy bezpieczeństwa uczestników ruchu drogowego, w tym rozbudowa chodników, montaż dodatkowych punktów świetlnych i doświetlenie przejść dla pieszych • Promowanie postaw obywatelskich w zakresie budowy poczucia odpowiedzialności za wspólną własność oraz przeciwdziałanie zachowaniom chuligańskim i godzącym w porządek i ład publiczny • Rozwój sieci monitoringu w miejscach publicznych • Realizacja działań zmierną do wzrostu poziomu bezpieczeństwa mieszkańców w szczególności przez kampanie edukacyjne 	Środki finansowe przeznaczone na wsparcie jednostek OSP [zł]
			Liczba inicjatyw zmierną do poprawy bezpieczeństwa, podjętych przy współpracy z policją [szt.]
			Długość odcinków dróg, przy których realizowano działania zmierną do poprawy bezpieczeństwa drogowego [km]
			Liczba kampanii informacyjnych promujących postawy obywatelskie w zakresie bezpieczeństwa [szt.]
			Liczba kampanii informacyjnych w zakresie bezpieczeństwa [szt.]
			Długość nowej sieci monitoringu [m]
			Wspieranie samoorganizacji i działalności mieszkańców
	Liczba osób starszych korzystających z wydarzeń aktywizujących [os.]		
	Liczba osób zaangażowanych w wolontariat [os.]		
	Liczba przedsięwzięć realizowanych przy wsparciu wolontariuszy [szt.]		

Cel strategiczny	Cel operacyjny	Kierunki działań	Wskaźniki ⁷	
		<ul style="list-style-type: none"> • Kreowanie przestrzeni publicznych sprzyjających integracji mieszkańców • Tworzenie możliwości zaangażowania obywatelskiego wśród mieszkańców, w tym edukacja liderów lokalnych • Prowadzenie działań wspierających integrację międzypokoleniową oraz przekazywanie wiedzy i tradycji 	<p>Liczba osób uczestniczących w wydarzeniach angażujących młodzież [os.]</p> <p>Powierzchnia zagospodarowana na cele integracyjne [ha]</p> <p>Liczba organizowanych wydarzeń angażujących mieszkańców (np. konsultacje społeczne, szkolenia z zakresu aktywizacji) [szt.]</p> <p>Liczba wydarzeń o charakterze integracyjnym [szt.]</p>	
ZRÓWNOWAŻONA GOSPODARKA LOKALNA	Wspieranie rozwoju przedsiębiorczości lokalnej	<ul style="list-style-type: none"> • Współpraca z przedsiębiorcami zwłaszcza z terenu subregionu legnicko-głogowskiego w zakresie doradztwa i kształcenia zawodowego dla mieszkańców gminy pod kątem umiejętności potrzebnych w ich firmach • Realizacja projektów wspierających zmianę branży lub założenie nowej działalności gospodarczej • Współpraca z instytucjami otoczenia biznesu z subregionu dla wsparcia rozwoju lokalnej przedsiębiorczości, w szczególności wśród kobiet • Ukierunkowanie współpracy z sąsiednimi samorządami i LGD na rozwój wspólnej oferty turystycznej, głównie w sektorze turystyki aktywnej 	<p>Liczba projektów w zakresie kształcenia ustawicznego realizowanych w gminie [szt.]</p> <p>Liczba beneficjentów projektów w zakresie kształcenia ustawicznego czy zakładania działalności gospodarczej [os.]</p> <p>Liczba działań z zakresu promocji gospodarczej gminy [szt.]</p> <p>Liczba porozumień/inicjatyw współpracy z instytucjami otoczenia biznesu i podmiotami publicznymi dot. promocji walorów gospodarczych gminy [szt.]</p> <p>Liczba porozumień/inicjatyw współpracy w zakresie kształtowania i promocji walorów turystycznych gminy [szt.]</p> <p>Liczba inicjatyw w zakresie współpracy z ościennymi samorządami, służących stworzeniu wspólnej oferty turystycznej [szt.]</p>	
		Wzmacnianie lokalnego rolnictwa	<ul style="list-style-type: none"> • Promowanie i bieżące informowanie o wydarzeniach skierowanych do rolników, jak szkolenia, konkursy pozwalające na pozyskanie 	<p>Liczba działań informacyjnych w zakresie wsparcia działalności rolniczej [szt.]</p> <p>Liczba osób objętych wsparciem w zakresie rozwoju działalności rolniczej [os.]</p>

Cel strategiczny	Cel operacyjny	Kierunki działań	Wskaźniki ⁷
		środków finansowych na rozwój działalności • Zachęcanie do rozwoju dodatkowej działalności w gospodarstwach rolnych, jak agroturystyka, pokazowe gospodarstwa ekologiczne • Promocja lokalnych produktów	Liczba działań z zakresu promocji produktów lokalnych [szt.]
HARMONIJNY ROZWÓJ PRZESTRZENI I INFRASTRUKTURY GMINNEJ	Gmina przyjazna środowisku i korzystająca z jego zasobów w sposób zrównoważony	<ul style="list-style-type: none"> • Dbłość o stan urządzeń melioracyjnych • Promowanie i wdrażanie elementów małej retencji • Zagospodarowanie przestrzeni i projektowanie budynków z uwzględnieniem zmian klimatycznych • Zmniejszenie emisyjności budynków • Wspieranie odnawialnych źródeł energii • Rozwijanie wizerunku „czystej gminy” poprzez konsekwentne wdrażanie rozwiązań poprawiających jakość środowiska, w tym powietrza i wód • Rozwijanie terenów zielonych oraz błękitno-zielonej infrastruktury • Edukacja ekologiczna oraz promowanie wspólnej dbałości o przestrzeń publiczną 	Długość zmodernizowanych/ poddanych konserwacji odcinków sieci melioracji [km]
			Liczba działań mających na celu promocję i wdrażanie małej retencji [szt.]
			Liczba zastosowanych rozwiązań z zakresu zielono-niebieskiej infrastruktury [szt.]
			Powierzchnia zrewitalizowanych przestrzeni publicznych [ha]
			Liczba obiektów publicznych, w których zastosowano rozwiązania zwiększające ich odporność na zmiany klimatu [szt.]
			Liczba gospodarstw domowych, którym udzielono dofinansowania na wymianę źródeł ciepła [szt.]
			Liczba budynków, w których zmniejszono energochłonność [szt.]
			Powierzchnia terenów, przeznaczonych pod OZE [ha]
			Wysokość środków przeznaczonych na działania w zakresie poprawy jakości środowiska [zł]
			Liczba działań w zakresie poprawy jakości środowiska [szt.]
Powierzchnia terenów zielonych [ha]			

Cel strategiczny	Cel operacyjny	Kierunki działań	Wskaźniki ⁷
			Liczba zrealizowanych projektów w zakresie edukacji ekologicznej i kampanii informacyjnych (szt.)
	Wysoka jakość infrastruktury i obiektów gminnych	<ul style="list-style-type: none"> • Rozwój infrastruktury służącej aktywnemu wypoczynkowi dla różnych grup wiekowych • Tworzenie turystycznych szlaków tematycznych w obrębie gminy, uwzględniających lokalne walory kulturowe i przyrodnicze • Rozwijanie infrastruktury okołoturystycznej • Rozwój infrastruktury drogowej, poprawiających jej jakość oraz bezpieczeństwo (w tym np. oświetlenie drogowe, modernizacja dróg) • Rozwój sieci wodociągowej i kanalizacyjnej, w szczególności poprzez ich modernizację/rozbudowę • Likwidacja barier architektonicznych w budynkach i przestrzeni publicznej 	Powierzchnia zagospodarowana na cele sportowo-rekreacyjne [ha]
			Długość wytyczonych szlaków turystycznych [km]
			Liczba elementów infrastruktury okołoturystycznej [szt.]
			Długość zmodernizowanych, wyremontowanych i/lub nowych dróg/chodników [km]
			Liczba zmodernizowanego i/lub nowego oświetlenia drogowego [szt.]
			Długość zmodernizowanych, przebudowanych lub nowych dróg [km]
			Długość nowej i/lub zmodernizowanej sieci wodociągowej i/lub kanalizacyjnej [m]
			Liczba przydomowych oczyszczalni ścieków [szt.]
			Liczba obiektów i/lub przestrzeni publicznych, które dostosowano do osób ze szczególnymi potrzebami [szt.]

Źródło: opracowanie własne.

Proces ewaluacji składa się z trzech etapów:

1. ewaluacja ex-ante, służąca – zgodnie z art. 10a ust. 2 ustawy z dnia 6 grudnia 2006 r. o zasadach prowadzenia polityki rozwoju – ocenie trafności, przewidywanej skuteczności, efektywności, adekwatności, spójności dokumentu jeszcze przed jego uchwaleniem przez Radę Gminy;
2. ewaluacja mid-term prowadzona w trakcie realizacji dokumentu (na początku 2028 r.), aby zweryfikować, czy podejmowane działania prowadzą do rozwiązywania zdiagnozowanych problemów, czy zaszły zmiany w otoczeniu i w jaki sposób mogą one oddziaływać na możliwość realizacji celów strategicznych;
3. ewaluacja ex-post – prowadzona po zakończeniu okresu obowiązywania Strategii, przed przygotowaniem kolejnego dokumentu.

Analizie podlegać będą te same zagadnienia, które wzięto pod uwagę na etapie opracowania diagnozy strategicznej gminy, stanowiącej podstawę określenia celów strategicznych

i kierunków działań gminy. Dodatkowo mogą być one uzupełniane przez badania jakościowe prowadzone wśród podmiotów zaangażowanych w proces wdrażania dokumentu.

W procesie ewaluacji wykorzystane zostaną następujące kryteria:

- a. Jakie są efekty interwencji? (SKUTECZNOŚĆ)
- b. Jaki jest stosunek poniesionych nakładów do uzyskanych wyników i rezultatów (EFEKTYWNOŚĆ)
- c. Czy i w jakim zakresie zrealizowane zostały cele i czy przyczyniło się to do zaspokojenia potrzeb i rozwiązania problemów społeczno-ekonomicznych? (TRAFNOŚĆ)
- d. Czy zaprojektowana interwencja sprawdziła się w praktyce? (UŻYTECZNOŚĆ)
- e. Czy istnieje uzasadnienie dla kontynuacji interwencji, a jeżeli tak, to jakich ewentualnych zmian i usprawnień należy w niej dokonać? (TRWAŁOŚĆ).

Strategia podlegać będzie aktualizacji zgodnie z art. 10f ust. 5 ustawy o samorządzie gminnym, tj. jeżeli wymagać tego będzie sytuacja społeczna, gospodarcza lub przestrzenna gminy (określona przede wszystkim w wyniku prowadzonej ewaluacji) albo gdy będzie to konieczne dla zachowania jej spójności ze strategią rozwoju województwa. W takiej sytuacji przygotowany projekt Strategii uwzględniający te zmiany podlega konsultacjom społecznym oraz opiniowaniu przez Zarząd Województwa Dolnośląskiego, a następnie – przyjęciu przez Radę Gminy.

IV.2. Ramy finansowe realizacji Strategii

Uwzględniając zapisy Wieloletniej Prognozy Finansowej, szacunkowy koszt realizacji polityk publicznych do 2030 r. wynosi 168 055 391,73 zł⁸.

Przewiduje się możliwość finansowania realizacji zapisów Strategii z następujących źródeł:

- środki budżetu jednostek samorządu terytorialnego, w tym regionalne, powiatowe oraz środki własne gminy,
- środki pochodzące z budżetu państwa (pozostające w dyspozycji poszczególnych ministerstw, dedykowane fundusze i programy),
- środki funduszy celowych, np. z Narodowego Funduszu Ochrony Środowiska i Gospodarki Wodnej,
- fundusze europejskie dostępne w ramach Europejskiego Funduszu Rozwoju Regionalnego, Funduszu Spójności, Europejskiego Funduszu Społecznego, Inicjatyw Wspólnotowych oraz Wspólnej Polityki Rolnej (obecne i przyszłe programy operacyjne na poziomie krajowym i regionalnym), tj.:
 - Fundusze Europejskie dla Nowoczesnej Gospodarki (FENG) – ukierunkowane na zwiększenie potencjału w zakresie badań i innowacji oraz wykorzystanie nowych technologii, wzrost konkurencyjności MŚP, rozwijanie umiejętności na rzecz

⁸ Na podstawie UCHWAŁY NR VI/39/2024 RADY GMINY ŻUKOWICE z dnia 19 września 2024 r. w sprawie zmian w Wieloletniej Prognozie Finansowej Gminy Żukowice na lata 2024-2029.

- inteligentnej specjalizacji, transformacji przemysłowej i przedsiębiorczości, transformację gospodarki w kierunku Przemysłu 4.0 oraz zielonych technologii;
- Fundusze Europejskie na Infrastrukturę, Klimat, Środowisko (FEnIKS) – mające na celu wspieranie budowy infrastruktury technicznej i społecznej zgodnie z założeniami zrównoważonego rozwoju;
 - Fundusze Europejskie na Rozwój Cyfrowy (FERC) – ukierunkowane na udostępnianie zaawansowanych e-usług, zapewnianie cyberbezpieczeństwa, rozwój gospodarki opartej na danych i wykorzystującej technologie cyfrowe, rozwój współpracy na rzecz cyfrowych rozwiązań problemów społeczno-gospodarczych, wspieranie rozwoju zaawansowanych kompetencji cyfrowych;
 - Fundusze Europejskie Pomoc Żywnościowa (FEPŻ) – mające utrzymać wsparcie udzielane w ramach Programu Operacyjnego Pomoc Żywnościowa 2014–2020 głównie w postaci żywności w formie paczek z artykułami spożywczymi lub posiłków oraz poprzez udział w działaniach na rzecz włączenia społecznego;
 - Fundusze Europejskie dla Rozwoju Społecznego 2021–2027 (FERS) – skupiający działania na rzecz m.in. poprawy sytuacji na rynku pracy, zwiększenia dostępności dla osób ze szczególnymi potrzebami, zapewnienia opieki nad dziećmi, podnoszenia jakości edukacji i rozwoju kompetencji, integracji społecznej, rozwoju usług społecznych i ekonomii społecznej oraz ochrony zdrowia;
 - Fundusze Europejskie dla Dolnego Śląska 2021–2027, tj. program regionalny, określający sposób wydatkowania funduszy europejskich na rzecz rozwoju województwa dolnośląskiego;
- inne fundusze ze źródeł europejskich, jak np. fundusze norweskie i fundusze Europejskiego Obszaru Gospodarczego,
 - środki sektora prywatnego, w tym formuła partnerstwa publiczno-prywatnego oraz fundusze sektora pozarządowego,
 - kredyty bankowe, pożyczki oraz inne instrumenty finansowe,
 - dodatkowe formy wsparcia dostępne w ramach specjalnych linii budżetowych.

SPIS TABEL

Tabela 1 Drogi gminne [stan na koniec 2023 r.].....	22
Tabela 2 Jednolite części wód w obrębie gminy Żukowice.	31
Tabela 3 Działania zaplanowane na jednolitych częściach wód w obrębie gminy Żukowice.	34
Tabela 4 Możliwe dokumenty wykonawcze dla Strategii Rozwoju Gminy Żukowice na lata 2024–2030.....	40
Tabela 5 Wskaźniki monitoringu Strategii Rozwoju Gminy Żukowice na lata 2024-2030.	41

SPIS RYSUNKÓW

Rysunek 1 Położenie gminy Żukowice.....	6
Rysunek 2 Model struktury funkcjonalno-przestrzennej gminy Żukowice.	24
Rysunek 3 Zanieczyszczenia powierzchni ziemi w gminie Żukowice.....	30